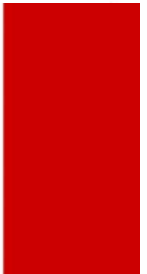




המכון הישראלי לייצוא ולשיתוף פעולה בין-לאומי  
The Israel Export & International Cooperation Institute

# פרו - ישראל

## 2009



חטיבת כלכלה ומידע

מכון היצוא

פברואר 2010

## תוכן עניינים

3	הקדמה
4	חוזקות וחולשות כלכלת פרו
11	יחסי הסחר בין ישראל לפרו
13	הזדמנויות וסיכונים בכלכלת פרו

## הקדמה

### כללי

הרפובליקה של פרו היא מדינה השוכנת בדרום אמריקה לחופו של האוקיינוס השקט וגובלת עם אקוודור, קולומביה, ברזיל, בוליביה, וצ'ילה.

פרו היא המדינה השלישית בגודלה בדרום אמריקה והרביעית באמריקה הלטינית עם שטח של 1,285,220 קמ"ר. מבחינת כמות האוכלוסיה נמצאת פרו במקום הרביעי בדרום אמריקה עם מעל 29 מיליון תושבים, החיים ב- 1,833 מחוזות. שרשרת הרי האנדים עוברת לכל אורכה של פרו ומחלקת את המדינה לשלושה חבלי ארץ: במערב - החוף, במרכז - הרי האנדים, ובמזרח - למעלה ממחצית שטח המדינה, שפלת האמזונס.

במדינה קיימים משאבים טבעיים רבים כגון עופרת, ברזל, גז טבעי ונפט והיא מהווה את אחת מיצרניות האבץ, הכסף והנחושת הגדולות בעולם ויצואנית דגה מהגדולות בעולם. היקף התוצר של פרו עמד ב- 2009 על 129 מיליארד דולר.

### מבנה הסקירה

סקירה זו מחולקת לשלושה חלקים. החלק הראשון עוסק בחוזקות והחולשות של כלכלת פרו בשנים האחרונות, ובייחוד בימי התאוששותה מהמשבר הכלכלי העולמי. החלק השני מתאר את היקפי הסחר בין ישראל לפרו והשינויים שחלו ב- 2009 בענפי היצוא והיבוא המרכזיים. החלק השלישי עוסק בהזדמנויות ובאיומים שצופים לעתיד הכלכלי של פרו ובאילו תחומים כדאית הפעילות במדינה תוך הסתכלות מושכלת קדימה, וניתוח סיכונים רלוונטיים בכלל וליצואן הישראלי בפרט.

## חלק א' - חוזקות וחולשות כלכלת פרו

להלן ריכוז נתוני האינדיקטורים העיקריים של כלכלת פרו ב- 5 השנים האחרונות:

נושא	2009 E	2008	2007	2006	2005
אוכלוסיה (מיליונים)	29.6	29.2	28.8	28.3	27.9
תמ"ג (מיליארדי \$ שוטף)	129	127.5	107.3	92.3	79.4
אחוז צמיחה	0.3	9.8	8.9	7.7	6.8
תמ"ג לנפש (\$ שוטף)	4,365	4,373	3,733	3,257	2,841
אחוז צמיחה לנפש	-1.1	8.3	7.3	6.2	5.3
שיעור אינפלציה	0.2	6.7	3.9	1.1	1.5
שיעור אבטלה	7.5	8.1	6.9	7.5	7.6
צריכה פרטית (מיליארדי דולרים)	84.8	81.2	66.0	57.0	52.5
צריכה פרטית לנפש (\$)	2,869	2,784	2,294	2,011	1,879
ביקוש מקומי (מיליארדי \$ שוטף)	124	127	100	84	75
תמ"ג במנחי כוח קניה (מיליארדי \$ שוטף)	250.3	246.3	219.5	196.1	176.2
תמ"ג לנפש במנחי כוח קניה (\$ שוטף)	8,469	8,448	7,636	6,916	6,306
הכנסה פנויה (מיליארדי \$)	64.7	67.9	56.6	50.4	47.7
שניו ההכנסה הפנויה (%)	-6.7	6	5.3	3.5	0.1
הוצאה ממשלתית (מיליארדי \$ שוטף)	12.8	11.3	9.8	8.8	8.0
חוב חיצוני (אחוז מהתוצר)	26	26.6	30	30.8	36.4
השקעה זרה ישירה (מיליוני \$ שוטף)	5,119	4,079	5,343	3,467	2,580
השקעה זרה ישירה (% מהתמ"ג)	4.0	3.2	5.0	3.8	3.2
יצא מוצרים ושירותים (מיליארדי \$ שוטף)	33	35	31	26.3	19.9
יבוא מוצרים ושירותים (מיליארדי \$ שוטף)	27.6	34.2	24	18.3	15.2
שער חליפין שנתי ממוצע ביחס לדולר	3.01	2.92	3.13	3.27	3.3

\*מקור: אקונומיסט, ינואר 2010

## חוזקות

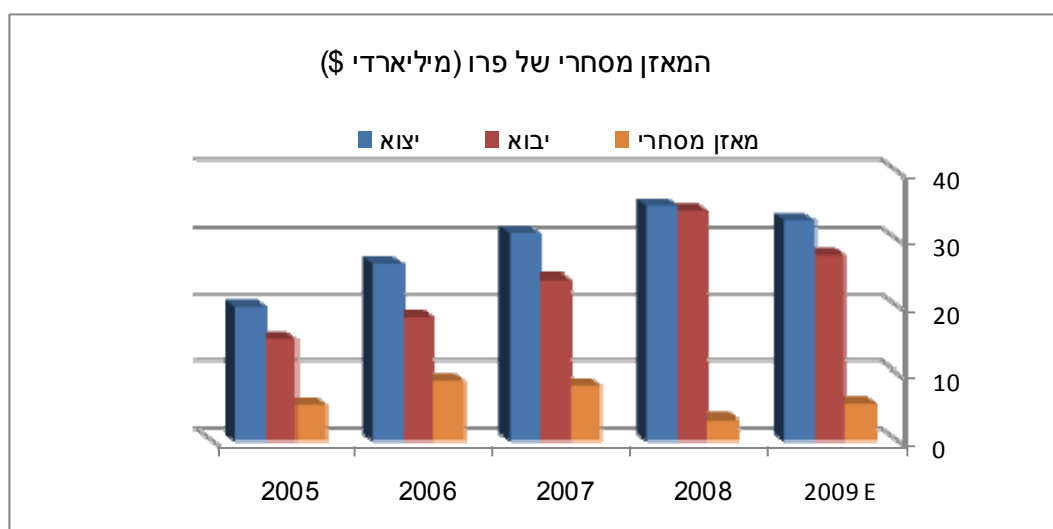
**יחסים בינלאומיים:** מדיניות החוץ של פרו תמשיך להתמקד בהעמקת הסחר וזרם ההשקעות הזרות לתוך המדינה עם מדינות דרום אמריקה ואחרות. לאחרונה נחתמו הסכמי סחר חופשי (FTAs) עם ארה"ב וסין, שתי ארצות המסחר המרכזיות של פרו, כמו גם עם קנדה וסינגפור, ומתנהלים מגעים בשלבים מתקדמים להסכמי סחר חופשי גם עם מקסיקו ומדינות האיחוד האירופי. ההסכם עם ארה"ב, המאפשר לפרו לסחור עם שותפה מרכזית תחת מכסים נמוכים מאוד וברוב המוצרים אפסיים, ימריץ את היצוא של פרו ואת ההשקעות הזרות במדינה. בהמשך השנה יחלו מגעים לחתימת הסכמים עם הודו, רוסיה, אוסטרליה ודרום אפריקה. בנוסף, קיימים קשרי מסחר הדוקים בין פרו לצ'ילה, למרות התבטאויות קשות כלפי צ'ילה מצד נשיא פרו, אלן גרסיה. השלמת הבניה של מערך כבישים חדש המחבר את ברזיל עם פרו יחזק את הקשרים המסחריים עם שכנתה הגדולה.

**רפורמות כלכליות:** בשנות ה-90 כלכלת פרו עברה תהליך מודרניזציה משמעותי, כאשר המדיניות הכלכלית השנתה לעבר עמידה בסטדנרטים מערביים והכלכלה נפתחה. בשנות ה-2000 השתפר היחס ליזמות הפרטית, לתחרות ולהשקעות זרות.

כיום, הממשל מוציא לפועל רפורמות שמטרתן לשפר את הסביבה העסקית בפרו עבור המשקיעים הזרים ועבור המקומיים על ידי הקטנת הביורוקרטיה הסבוכה במדינה (הקיימת בכל מדינה מתפתחת) והעברת סמכויות לרשויות המקומיות. אחת התוצאות הישירות שקרו בפועל היא הקטנת אורך הזמן הנדרש לפתיחת עסק. בנוסף, נפתחו בתי משפט המיועדים לטפל בנושאים עסקיים בלבד. בהקשר זה, הממשל מאמץ את המלצות ארגון השמירה על זכויות קניין (WIPO) על מנת להקטין את כמות ההעקות הבלתי חוקיות במדינה.

מעבר לכך, מקדם הממשל השקעה בחינוך ובבריאות התושבים והשקעות בתשתיות הרעועות במדינה כגון כבישים, תברואה ומים בשיתוף יוזמה פרטית והשקעות זרות.

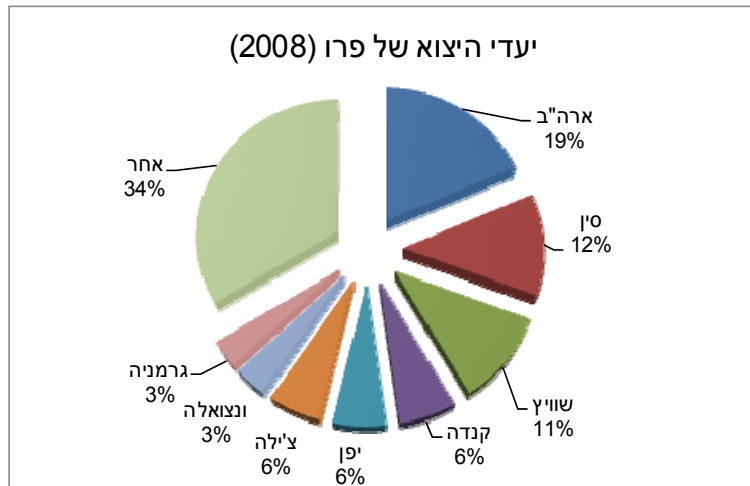
**מאזן מסחרי:** לאורך השנים המאזן המסחרי של פרו חיובי, ועמד על ממוצע שנתי של כ- 7% מהתמ"ג בשנים 2005-2007. בשל המשבר הכלכלי העולמי חלה ירידה במאזן ב- 2008 ואת 2009 סיימה עם מאזן סחר חיובי בגובה של 4.2% מהתמ"ג, כאשר הצפי הוא לירידה קלה ב- 2010 ל- 3.8% מהתמ"ג ולעליה חזרה ל- 4.2% ב- 2011. אחד המאפיינים המרכזיים בכלכלת פרו הוא תלותה ביצוא, קרי קיימת תלות במצב הכלכלי העולמי, בהיקפי הביקוש והמחירים.



\*מקור: אקונומיסט.

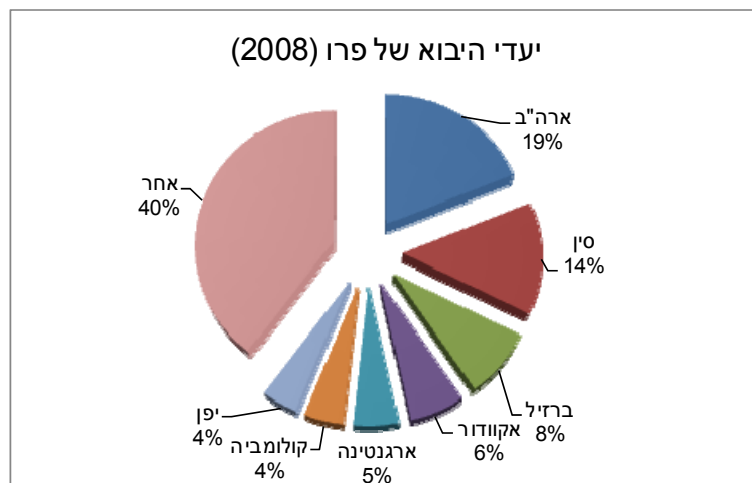
מגמת הגידול ביצוא שאפיינה את פרו בשנים האחרונות צפויה להימשך, למרות הנסיגה הקלה ב- 2009 בשל המשבר הכלכלי העולמי. האקונומיסט צופה כי הצמיחה העולמית וצמיחת רוב שותפות הסחר המרכזיות של פרו יגרמו לביקוש גובר ליצוא של פרו, בייחוד מצד המדינות עימן חתמה פרו על הסכמי סחר חופשי וסין<sup>1</sup>. בנוסף, הצפי לעליית הביקוש למתכות בשנתיים הקרובות, בייחוד מצד המדינות המתפתחות, יגביר את היצוא. פרו מייצאת בעיקר נחושת (7,663 מיליון \$), זהב (5,588 מיליון \$), דגה (1,791 מיליון \$), אבץ, נפט, גז טבעי, טכסטיל, לבוש ועוד ליעדים שלהלן:

<sup>1</sup> הצמיחה העולמית במונחי כוח קניה (PPP) תעמוד על 3.5% ב- 2010 וב- 2011. הצמיחה הצפויה בסין היא 9.3% ב- 2010 ו- 8.3% ב- 2011.



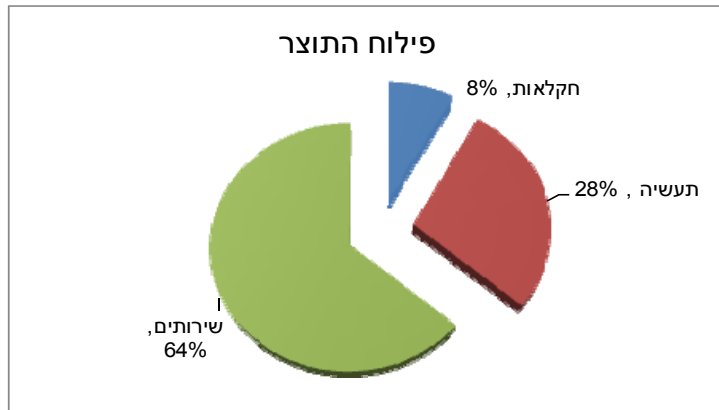
\*מקור: נתוני ממשל פרו.

בשנים 2005-2008 גדל היבוא בהתמדה, אולם המשבר הכלכלי העולמי פגע בכלכלת פרו, דבר שבלט בירידה החדה בצמיחה (יפורט בהמשך) ובירידה בהיקפי היבוא. מוצרי היבוא העיקריים לפרו הם כלי רכב, פלסטיק, פלדה, טלקומוניקציה, שמן, חיטה, תירס, מכונות, מזון מעובד ועוד מהיעדים שלהלן:



\*מקור: נתוני ממשל פרו.

**תוצר וצמיחה:** לפי תחזיות עדכניות, התוצר של פרו ב- 2009 הגיע ל- 129 מיליארד דולר, כאשר סקטור השירותים תורם את המרכיב המרכזי:



\*מקור: אקונומיסט.

הרפורמות של שנות ה-90 וה-2000 החלו לתת אותותיהם בתחילת העשור הנוכחי בעליית שיעורי הצמיחה והצמיחה לנפש, עליה שנמשכה גם בשנים 2005-2008 ונעצרה בסוף 2008 בשל המשבר הכלכלי העולמי. אמנם ההתאוששות הגיעה כבר במחצית השניה של 2009, אולם הצמיחה עדיין נמוכה וההערכות הן כי 2009 הסתיימה בעליה של 0.3% בלבד. המשבר נתן את אותותיו בכלכלת פרו בדמות ירידה בביקוש המקומי, ירידה ביצוא וירידה בהשקעה בנכסים קבועים המהווים בסיס לייצור בעתיד, כגון מפעלים, מכונות, ציוד, חומרי גלם ובתי מגורים. בשנים 2010 ו-2011 צפוי גידול בשיעור הצמיחה ל-4.6% ו-5% בהתאמה בעיקר בשל התאוששות בביקוש המקומי, השקעות בתחום הכרייה והחציבה, עליה ביצוא של פרו כתוצאה מסיום מהמשבר הכלכלי העולמי והרפורמות השונות.

**אינפלציה:** בשנים 2006-2009 חלה עליה משמעותית בשיעור האינפלציה של פרו מ-1.1% ב-2006 ל-6.7% ב-2008 בשל שיעורי הצמיחה הגבוהים ועליה במחירי הסחורות. לפי הערכות, בשנת 2009 האינפלציה בפרו ירדה באופן חד ל-0.2% בלבד, רמתה הנמוכה מזה שנים, ונמוכה באופן משמעותי מיעד האינפלציה העומד על 1.9%-2.1%. הירידה נבעה מירידת מחירי המזון והנפט, ירידה בביקוש המקומי והוזלת עלויות ההובלה. הצפי הוא לגידול מתון במדד המחירים ברבעון השני של 2010 והגעה ליעד רק ב-2011 בשל שילוב של גידול בביקוש המקומי ועליה במחירי הנפט. האקונומיסט צופה יציבות בשיעורי האינפלציה לשנים הקרובות.

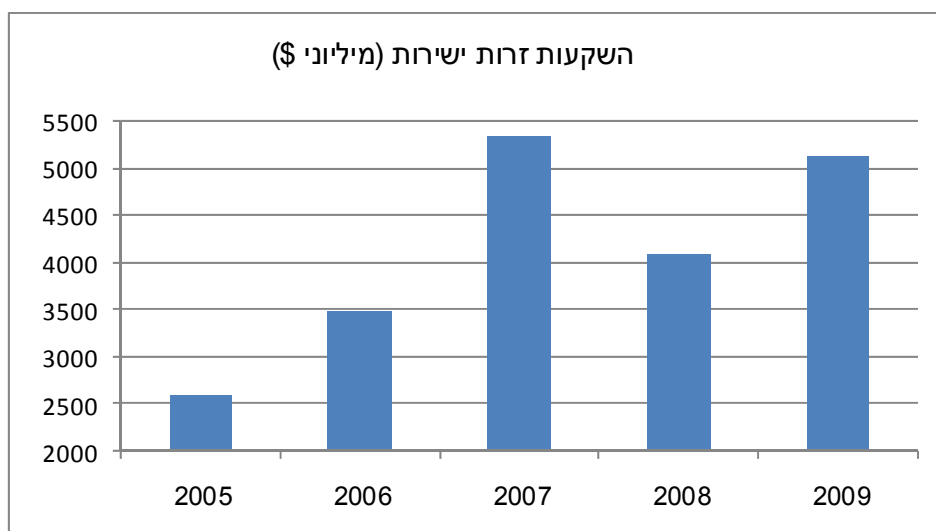


\*מקור: אקונומיסט.

**שער החליפין:** המטבע של פרו, הסול, חווה תיסוף של כ- 9% במהלך 2009 למול הדולר. שער החליפין ירד מרמה של 3.16 סול לדולר במרץ 2009 לרמה של 2.88 סול לדולר בסוף 2009. העודף במאזן המסחרי המאפיין את פרו בשנים האחרונות והירידה החדה ביבוא ב- 2009 סייעו למעבר לעודף בחשבון ההון ולצבירת רזרבות מט"ח. כלכלנים מסבירים כי הרזרבות, כמו גם שיעור האינפלציה הנמוך, תמכו באיתנות המטבע לאורך 2009. שמירה על עקרונות המדיניות הכלכלית הנוכחית, חזרה לקצב צמיחה מהיר ועליה צפויה בגובה היצוא צפויים לשמור על יציבות המטבע המקומי גם ב- 2010-2011. לפי הערכות האקונומיסט שער החליפין יעמוד על 2.92 סול לדולר ב- 2010 ו- 2.88 סול לדולר ב- 2011.

יש להדגיש כי שמירה על יעד האינפלציה על ידי הבנק המרכזי ושער חליפין הגמיש יסייע לפרו להתמודד עם זעזועים חיצוניים.

**השקעות זרות:** ההשקעות הזרות צמחו באופן משמעותי במחצית השניה של העשור בעקבות סדרת הרפורמות שנעשו על ידי הממשל, בשל חיפוש המשקיעים הזרים אחר מקורות אנרגיה ומחצבים טבעיים. תהליך הגלובליזציה תרם גם הוא להגדלת ההשקעות הזרות בפרו בשל חיפוש המשקיעים המערביים, כמו גם המשקיעים ממזרח אסיה, אחר יעדי השקעה בעלי פוטנציאל כלכלי המאופיינים ביציבות פוליטית יחסית על מנת להגדיל את התשואה ולפזר ההשקעות. אמנם ב- 2008 ירד היקף ההשקעה הזרה, אולם הצפי הוא לגידול בהיקף ההשקעות הזרות בשנים הקרובות.



\*מקור: אקונומיסט.

## חולשות

**שלטון:** נשיא פרו אלן גרסיה, נאבק לשמר את סמכותו לאור קיומם של מאבקים חברתיים וירידה בבטחון פנים במדינה. שערוריות של שחיתות בהנהלת המדינה ובקונגרס פגעו בשלטון של גרסיה ובתמיכת ההמונים בו.

במסגרת תכנית תמריצים הממומנת מהחסכונות הפיסקליים מנסה ממשל גרסיה להוריד את שיעור העוני ולשפר את תשתיות המדינה, כגון כבישים, תברואה, מים ועוד. אולם מימוש



לא יעיל של התכנית ואיכות ירודה של ההשקעות רק מגבירים את התסכול בקרב התושבים, כך שהצפי הוא כי האופוזיציה תזכה בבחירות האיזוריות הקרובות אשר יתקיימו השנה, ובבחירות לנשיאות ולקונגרס ב-2011.

נושא נוסף שנמצא במחלוקת בפרו הוא ההתייחסות לאיזורים עתירי מקורות האנרגיה ומינרלים. הממשל מעדיף השקעה ופיתוח של איזורים אלו לצורך חיזוק הכלכלה, ואילו המקומיים דורשים לשמר את האיזורים. המצב הוחמר לאחרונה בשל התרבות תקריות אש באזורים אלו, שייתכן ומראים על התעוררות מחדש של פעולות גרילה. עם זאת, נכון לעכשיו הצפי הוא כי ההתמודדות עמן אינה צפויה להיות קשה כמו בשנות ה-80 וה-90.

**עוני ורמת השכלה:** כלכלת פרו מאופיינת באי שיוויון הנובע מרקע אתני, גיאוגרפי וכלכלי. עליית התוצר לנפש בשנים האחרונות מסווה את רמות אי-השיוויון הגבוהות. מצד אחד קיימים צרכנים מבוססים, בעיקר באיזור הבירה לימה, אשר מאפייני הצריכה שלהם דומים לאלו שבמדינות ה-OECD והם נהנים מרמת חיים גבוהה. מצד שני, רוב הצרכנים בפרו אשר מגיעים ממגוון מוצאים אתניים בפרובינציות שונות, הם בעלי הכנסה נמוכה. אמנם הצמיחה החזויה לשנים הקרובות תטיב עם השכבות החלשות בשל עליה מסוימת בהכנסות בעקבות הצטרפות לשוק העבודה הפורמלי, אך תמונת המצב לא צפויה להשתנות באופן מהותי.

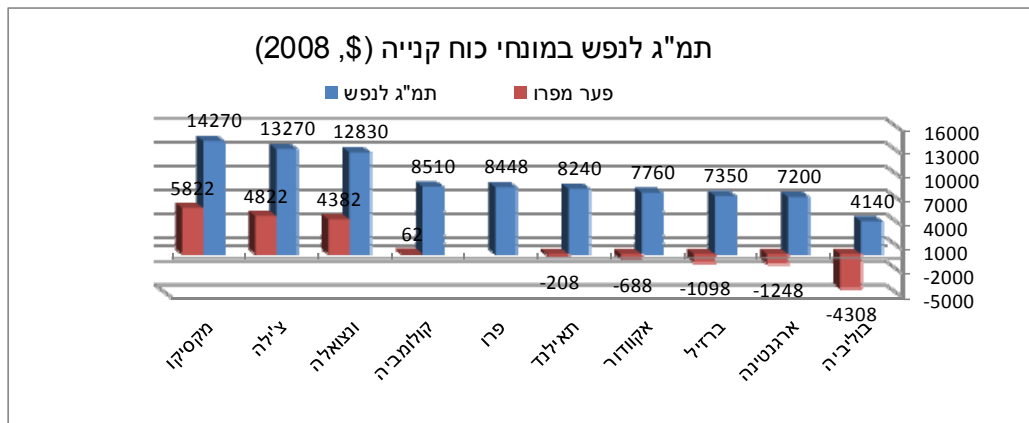
כמו כן, קיימת בעיית חינוך לא פשוטה, שכן בקרב האוכלוסיה המתגוררת בפרובינציות הלא מרכזיות, 20% אינם יודעים קרוא וכתוב. בעיית החינוך מקיפה את כל השכבות החלשות במדינה ומעבר לכך קיים צורך גם בשיפור ההשכלה הגבוהה.

התמודדות הממשל עם בעיות העוני וההשכלה צפוי להיות אחד האתגרים הגדולים של הכלכלה בשנים הקרובות ויקבע את קצב התקדמות הכלכלה.

**תשתיות ובעיות מבניות:** המוסדות של פרו נחלשו במהלך שנות ה-90 תחת שלטונו של פוג'מורי (Fujimori), כאשר המערכת הפוליטית הפכה לרודנית עקב חולשת הקונגרס. עד היום מורגשים השפעות הפוליטיזציה שעברה מערכת המשפט והרגולטורים רגישים ללחצים פוליטיים. זו גם אחת הסיבות שזכויות העובדים בפרו חלשות, אולם דווקא הסכם הסחר החופשי עם ארה"ב צפוי לשפר במידה מסוימת את זכויות העובדים ואת יכולת אכיפת החוק.

הבעיות המבניות מקשות על פרו לשפר את התשתית רעועה של המדינה. ההשקעות בתשתיות, בייחוד בסלילת כבישים עירוניים ובינעירוניים חדשים, אינן מקדמות באופן משמעותי את מצב התשתיות בשל חוסר יעילות שלטונית.

**תמ"ג לנפש:** למרות נתוני הצמיחה הגבוהים יחסית של פרו בשנים האחרונות, ההכנסות של משקי הבית בינוניות- נמוכות, עובדה אשר משתקפת בנתוני התמ"ג לנפש במונחי כוח קניה בשנת 2008 \$ 8,448 לנפש. בקרב שכנותיה, מצבה של פרו טוב יותר מאקוודור, ברזיל ובוליביה, אולם נמוך מקולומביה וונצואלה. ככלל, בהשוואה עולמית מדובר בנתון אשר טוב מרבות ממדינות ה-BRIC (למשל התמ"ג לנפש בסין עמד על \$6,020 בלבד), אולם חלש ממדינות מתפתחות אחרות ורחוק מנתוני מדינות מפותחות.



\*מקור: אקונומיסט.

לפי תחזית האקונומיסט, התוצר לנפש אינו צפוי לעלות באופן משמעותי בטווח הארוך בשל הבעיות בתשתיות וברמת החינוך הירודה.

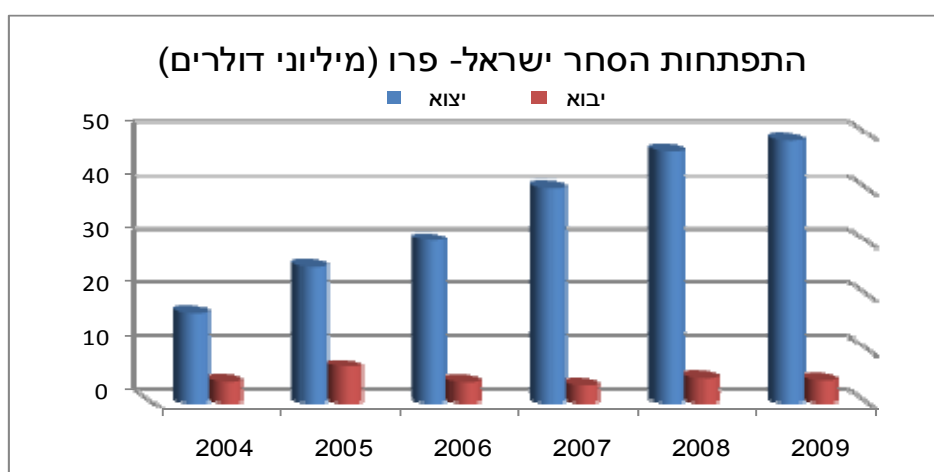
## חלק ב' - יחסי הסחר בין ישראל לפרו<sup>2</sup>

היקף הסחר (יבוא + יצוא) של ישראל עם פרו בשנת 2009 הסתכם בכ- 53 מיליון דולר, עליה של כ- 3% לעומת תקופה המקבילה אשתקד.

בשנת 2008 הסתכם היקף הסחר בכ- 51 מיליון דולר, גידול של כ- 18% לעומת 2007.

מאזן הסחר בסחורות בשנת 2009 הסתכם בעודף מסחרי של 44.5 מיליון דולר, עליה של 5.5% לעומת התקופה המקבילה אשתקד.

התפתחות הסחר ישראל - פרו							
שיעור שינוי מ- '08 ל- '09	2009	2008	2007	2006	2005	2004	מיליוני דולרים
4%	48.7	46.8	40.1	30.2	25.2	16.5	יצוא
-8.7%	4.2	4.6	3.3	3.9	6.7	4	יבוא
5.5%	44.5	42.2	36.8	26.3	18.5	12.5	עודף מסחרי
2.9%	52.9	51.4	43.4	34.1	31.9	20.5	היקף סחר



לישראל הסכם אחד עם פרו המגן על השקעות. למעט בתחום מערכות ההשקיה שבו לפי מקורות אמריקאיים חברות ישראליות מחזיקות כמחצית מהשוק בפרו, בשאר התחומים הפעילות העסקית התבטאה לרוב במיצוי הזדמנויות ספציפיות ולא בבניית מעמד שוק<sup>3</sup>.

### היצוא הישראלי לפרו

יצוא הסחורות הסתכם בשנת 2009 בכ- 49 מיליון דולר, עליה של 4% לעומת התקופה המקבילה אשתקד.

בשנת 2008 הסתכם יצוא הסחורות בכ- 47 מיליון דולר, עליה של כ- 17% לעומת 2007.

<sup>2</sup> נתוני סחר - הלמ"ס כולל ילומים.

<sup>3</sup> איגוד לשכות המסחר.

השינויים ביצוא הענפים הבולטים בשנת 2009:

בענף ציוד הטלקומוניקציה, עליה של כ- 12%, לכ- 12.6 מיליון דולר, מהווה כ- 35% מהיצוא;  
 בענף הציוד האלקטרוני, עליה של מעל 300%, לכ- 8.8 מיליון דולר, מהווה כ- 25% מהיצוא;  
 בענף כימיקלים וזיקוקי נפט, ירידה של כ- 5%, לכ- 6.1 מיליון דולר, מהווה כ- 17% מהיצוא;  
 בענף מכונות וציוד, ירידה של כ- 62%, לכ- 5.9 מיליון דולר ומהווה כ- 16.5% מהיצוא;  
 בענף מכשירים אופטיים וצילום, עליה של כ- 490%, לכ- 2.7 מיליון דולר ומהווה כ- 8% מהיצוא;

ענפי יצוא עיקריים של ישראל לפרו (דולרים)				
תאור ענף	2009	2008	שיעור שינוי	משקל ביצוא
ציוד טלקומוניקציה	12,626,166	11,231,230	12.4%	34.9%
ציוד אלקטרוני ביתי-צרכני	8,837,416	2,101,340	320.6%	24.5%
כימיקלים וזיקוקי נפט	6,121,118	6,424,926	-4.7%	16.9%
מכונות וציוד	5,947,395	15,795,639	-62.3%	16.5%
מוצרי גומי ופולסטיקה	4,553,659	4,179,382	9.0%	12.6%
ציוד תעש לבקרה, מכשירים אופטיים צילום	2,755,337	469,051	487.4%	7.6%

היבוא הישראלי מפרו

בשנת 2009 יבוא הסחורות ירד בכ- 9% והסתכם בכ- 4.2 מיליון דולר.  
 בשנת 2008 יבוא הסחורות הסתכם בכ- 4.6 מיליון דולר, עליה של כ- 40% לעומת 2007.  
השינויים ביבוא הענפים הבולטים בשנת 2009:  
 בענף מוצרי הצמחים, עליה של כ- 55%, לכ- 3.3 מיליון דולר ומהווה כ- 79% מהיבוא;  
 בענף מתכות פשוטות, ירידה של כ- 57%, לכ- 145 אלף דולר ומהווה כ- 4% מהיבוא;  
 בענף מזון, משקאות וטבק, ירידה של כ- 78%, לכ- 131 אלף דולר ומהווה כ- 3% מהיבוא.  
 בענף מכונות ומכשירים מכניים, עליה של כ- 359%, לכ- 94 אלף דולר ומהווה כ- 2% מהיבוא.

ענפי יבוא עיקריים מפרו לישראל (דולרים)				
תיאור	2009	2008	שיעור שינוי	משקל ביבוא
מוצרי צמחים	3,320,365	2,145,334	55%	78.9%
עץ, פחם ונצרים	161,298	175,549	-8%	3.8%
מתכות פשוטות	145,414	342,076	-57%	3.5%
מזון, משקאות וטבק	131,381	600,850	-78%	3.1%
מכונות ומכשירים מכניים	94,221	20,542	359%	2.2%
מוצרי טקסטיל	92,639	160,959	-42%	2.2%
פרטי אבן וזכוכית	71,494	55,944	28%	1.7%

## חלק ג' - הזדמנויות וסיכונים בכלכלת פרו

ראשית יש לציין מספר מאפיינים דמוגרפיים אשר ישפיעו על פרו בשנים הקרובות. תהליך העיור המתרחש במדינה צפוי להמשיך בשנים הקרובות וכמות התושבים מסך האוכלוסיה המתגוררים בערים יגדל מרמתו הנוכחית - 75%. כמו כן אוכלוסיית גיל העבודה צפוייה לגדול מהר יותר מקצב גידול האוכלוסיה, אולם ההגירה אל מחוץ לפרו שהתגברה בשנים האחרונות והגיעה ל- 300,000 אזרחים בשנה עלולה להוות סיכון לכלכלה אם תתפשט. ההגירה השלילית נובעת מתושבים אמידים המעוניינים להגדיל את הכנסתם והינם בעלי יכולת כלכלית להגר למדינות אחרות, בוחרים לעזוב את פרו.

מעבר לכך, בפרספקטיבה עולמית פרו מדורגת בחציון העליון של כל מדד, אולם נמוך מישראל, למעט מדד "Economic Freedom":

- בשנת 2009 דורגה פרו במקום ה- 75/180 במדד השחיתות הבינלאומי ה- CPI (ישראל במקום ה- 32).
- במדד **Ease of Doing business** במקום ה- 56/183 (ישראל במקום ה- 29).
- במקום ה- 45/179 במדד "Economic Freedom" (ישראל במקום ה- 44).
- במדד התחרותיות, ה- GCI במקום ה- 78/133 (ישראל במקום ה- 27).
- ובמדד הסחר הבינלאומי, ה- ETI, במקום ה- 65/121 (ישראל במקום ה- 29).

### הזדמנויות

**מיסוי ומכסים:** גובה מס החברות על רווחים מחולקים הוא 30% ו- 27% על רווחים שמושקעים מחדש. מס ערך נוסף עומד על 19%. המס על עסקאות פיננסיות עומד על 0.05% וצפוי להישאר ברמה זו לפחות עד סוף 2011. גובה המכס על יבוא הוא בין 9% ל- 17%, כאשר שיעור המכס האפקטיבי ירד לאחרונה ל- 1.9%.

**מגזר העובדים:** שכר המינימום עמד ב- 2007 על \$180, כאשר במשרות מוטות ידע השכר המשולם גבוה, לעיתים אף מגיע לרמת השכר בארה"ב. למשל עובדי מכרות מקבלים שכר גבוה וגם אחוזים מרווחי החברות. שבוע העבודה הוא בן 48 שעות, 6 ימים בשבוע, כאשר מעבר ל- 8 שעות עבודה ביום או עבודה בלילה נדרש לשלם תוספת שכר. ב- 2007, רק 7% מהעובדים היו מאוגדים בוועדי עובדים שיגנו על זכויותיהם. קרוב ל- 50% מאוכלוסיית הברירה לימה עובדים במשרות חלקיות, ביניהם גם עובדים עם השכלה גבוהה והכשרה מתאימה, ושיעור זה גדל ככל שמתרחקים מלימה. לכן קיים פוטנציאל רב בקרב העובדים בפרו, תוך השגת קירבה הן לברזיל ומדינות אחרות בדרום אמריקה והן לארה"ב.

להלן צפי התפתחות האינדיקטורים העיקריים ב- 5 השנים הקרובות:

2014 E	2013 E	2012 E	2011 E	2010 E	נושא
31.6	31.2	30.8	30.4	30	אוכלוסיה (מיליונים)
204.4	187.2	171.2	155.5	144.2	תמ"ג (מיליארדי \$ שוטף)
4.7	4.9	5.1	5	4.6	אחוז צמיחה
6,473	6,007	5,564	5,122	4,814	תמ"ג לנפש (\$ שוטף)
3.4	3.6	3.7	3.6	3.2	אחוז צמיחה לנפש
1.9	1.9	2	2.1	2.2	שיעור אינפלציה
6.6	6.6	6.9	7	7.4	שיעור אבטלה
128.9	118.9	108.9	99.8	93.3	צריכה פרטית (מיליארדי דולרים)
4,082	3,815	3,540	3,289	3,114	צריכה פרטית לנפש (\$)
197	180	164	149	139	ביקוש מקומי (מיליארדי \$ שוטף)
346	323	301	282	265.1	תמ"ג במנחי כוח קניה (מיליארדי \$ שוטף)
10,966	10,356	9,785	9,278	8,850	תמ"ג לנפש במנחי כוח קניה (\$ שוטף)
88.2	81.9	75.9	70.9	68.1	הכנסה פנויה (מיליארדי \$)
4.1	3.4	2.2	1.7	-1	שינוי ההכנסה הפנויה (%)
20.1	18.4	16.6	15.1	13.9	הוצאה ממשלתית (מיליארדי \$ שוטף)
19	20	22	23	24	חוב חיצוני (אחוז מהתוצר)
5,600	5,100	5,050	5,000	4,400	השקעה זרה ישירה (מיליוני \$ שוטף)
2.7	2.7	3.0	3.2	3.1	השקעה זרה ישירה (% מהתמ"ג)
59	52	47	42	37	יצוא מוצרים ושירותים (מיליארדי \$ שוטף)
51.1	44.9	39.6	35.2	31.8	יבוא מוצרים ושירותים (מיליארדי \$ שוטף)
2.71	2.78	2.84	2.91	2.92	שער חליפין שנתי ממוצע ביחס לדולר

\* מקור: אקונומיסט, ינואר 2010

להלן ענפי תעשייה מרכזיים בהם צפויה התפתחות בשנים הקרובות:

**ציוד טלקומוניקציה:** מגזר זה מתרחב באופן תדיר ומציע אפשרויות מסחר מגוונות עבור פירמות בינלאומיות. הצמיחה מתרחשת בכל התחומים- טלפונים ניידים, אינטרנט, שיחות למרחקים ארוכים וקצרים וטלוויזיה בכבלים. כמות הקווים הנייחים ל- 100 איש עלה מ- 6.1 ב- 1998 ל- 9.8 ב- 2008 וכמות הטלפונים הניידים עלה מ- 2.9 ל- 68.4. נכון לסוף 2008 פריסת הרשת האלחוטית מכסה כ- 75% משטחה של פרו, הישג מרשים בהינתן העובדה כי מדובר בטופוגרפיה קשה בחלק מהאיזורים. כמות חיבורי האינטרנט גדל בעשרות אחוזים בעשור האחרון והגיע למעל 700,000 חיבורים ב- 2008, רובם באיזורי הבירה לימה וקלאו. מטרת הממשל היא להקטין את מספר האיזורים בהם כמות החיבורים ל- 100 איש היא מתחת ל- 4 עד שנת 2011.

הממשל מעודד מנגנונים למודרניזציה ותחרות חופשית על ידי מכירת זכויות במכרזים הוגנים ומתן אפשרות לפירמות חדשות לזכות במכרזי תדרים. רפורמה חשובה שתיכנס לתוקפה השנה וצפויה להגביר התחרות היא ניידות המספרים אשר תאפשר למנויים לעבור מחברה אחת לאחרת ולשמור על אותו מספר.

החברות הזרות העיקריות בסקטור זה הן מסין, מקסיקו, ברזיל, ארה"ב, מלזיה, דרום קוריאה ויפן.

היקף היבוא בשנת 2007 עמד על כ- 1.7 מיליארד דולר והצפי הוא לעליה של למעלה מ- 30%.

**ציוד בניה:** סקטור זה הוא אחד המגזרים הדינאמיים ביותר בכלכלת פרו, שחוה עליה משמעותית במחצית השניה של שנות ה- 2000 ועלה ב- 16% ב- 2008 ועליה פחות חדה ב- 2009. הפריחה נבעה מגידול ההכנסה ורמת החיים של התושבים, ההוצאה לפועל של דיור זול (בעלות של עד \$20,000 לדירה) ושיפור קל בתשתיות המדינה. עקרונית הבניה נעשית בכל רחבי המדינה, אולם מרבית הפעילות היא סביב הבירה לימה. איזורים בהם הוקמו פרויקטי בניה הם קוסקו, לה-ליברטד, פקסו וארקיופה.

מעבר לכך, הממשל בפרו העמיד בעדיפות גבוהה את נושא שיפור התשתיות, ובייחוד את הכבישים. ב- 2011 המדינה מתכננת להשקיע 3.5 מיליארד דולר בשיפור הכבישים העירוניים והבינעירוניים. כמו כן מתוכננים הקמתם של נמלי תעופה מקומיים בשיתוף הסקטור הפרטי בעיצוב, בבניה, במימון, תפעול והתחזוקה של נמלי התעופה.

מכיוון שרוב המכונות וחלקי החילוף המשמשים לבניה מיובאים, רוב הצמיחה בענף הבניה מתבטאת באופן ישיר בהגדלת היבוא.

החברות הזרות העיקריות בסקטור זה הן מארה"ב, ברזיל, יפן, סין, גרמניה, שוודיה, דרום קוריאה, ארגנטינה וקנדה.

הערכות היקף היבוא בשנת 2008 עמדו על כ- 1.4 מיליארד דולר.

**כריה וחציבה:** הגידול של מגזר זה עד 2008 נבע מהגברת הייצור של מתכות, בייחוד זהב, נחושת ואבץ, בשל הקמת מפעלים חדשים יעילים יותר תוך שיתוף פעולה עם משקיעים זרים. אולם המשבר הכלכלי העולמי והירידה במחירי מתכות רבות הביאו להורדת הייצור באופן משמעותי ב- 2009. למרות זאת, מגזר זה ימשיך להיות מרכיב חשוב בכלכלת פרו ויעד מרכזי להשקעות זרות בשל המצאותם של משאבים טבעיים רבים ברחבי המדינה. כתוצאה מכך, ירחיבו חברות מקומיות ובינלאומיות את פעילותן בפרו במכרות קיימים ובמכרות חדשים. חשוב לציין כי עד כה רק 10% משטחה של פרו נחקר לצורך הקמת מחצבים.

מעבר לרזרבות הזהב, הנחושת והאבץ הרבות המצויות במדינה, ישנו פוטנציאל רב לכריית חומרים לא מתכתיים, כגון אבן סיד, בטון, מלח, חול, חימר ועוד. על כן חברות אספקת ציוד ושירותים למגזר הכריה והחציבה עשויות למצוא מגוון הזדמנויות בפרו.

דוגמה לפרויקט גדול במגזר זה הוא הסכם זיכיון לשינוע נחושת שנחתם בסוף 2008 בין ממשלת פרו לבין תאגיד אלומיניום סיני. היקף הפרויקט עומד על למעלה מ- 2 מיליארד דולר וצפוי לספק אלפי מקומות עבודה.

החברות הזרות העיקריות בסקטור זה הן מארה"ב, ברזיל, איטליה, יפן, סין, גרמניה, שוודיה, ארגנטינה, קנדה ומקסיקו.

היקף היבוא בשנת 2007 עמד על כ- 1 מיליארד דולר והצפי הוא לעליה של למעלה מ- 45%.

**חומרי פלסטיק:** הצמיחה שאיפיינה מגזר זה בשנים האחרונות הגבירה הביקוש למוצרים מיובאים מפני שתעשייה זו תלויה מאוד ביבוא - קרוב ל- 99% מהתעשייה מקורו במדינות זרות. הגידול בביקוש התבטא בצריכה מוגברת של קונטיינרים ועטיפות, חלקים תעשייתיים וחומרי גלם לכריה וחציבה, לחקלאות, דיג ובניה. המצאותן של החברות הבינלאומיות בשוק המקומי הביאה להשקעה בטכנולוגיות חדשות, להרחבת קווי ייצור, הגדלת התחרותיות ומגוון המוצרים.

הצפי לשנים הקרובות הוא המשך צמיחת מגזר זה, שכן התפתחותו תלויה באופן ישיר לגידול מגזרים אחרים אשר צורכים חומרי פלסטיק. בייחוד בולטות הזדמנויות בשוק הבניה, הייצור החקלאי ועטיפת מזון.

החברות הזרות העיקריות בסקטור זה הן מארה"ב, קולומביה, דרום קוריאה, טיוואן, ברזיל, סין וצ'ילה.

היקף היבוא בשנת 2007 עמד על כ-1 מיליארד דולר והצפי הוא לעליה של למעלה מ-15%.

**כימיקלים תעשייתיים:** בשנים האחרונות הייצור המקומי של הכימיקלים התעשייתיים התרחב בצורה משמעותית, אולם לא במידה מספקת על מנת לספק מענה לביקוש הגובר. לכן פרו הפכה לתלויה מאוד ביבוא של חומרי גלם כימיקליים, מגמה שלא צפויה להשתנות בטווח הבינוני בשל חוסר בתעשיות פטרוכימיות. לכן צפויות ההשקעות הזרות במגזר זה ממגוון מדינות בעולם לצמוח באופן משמעותי בשנים הקרובות.

תעשיית הכימיקלים התעשייתיים מספקת חומרים בסיסיים למגוון תעשיות מרכזיות בפרו שצפויות לצמוח בשנים הקרובות כגון כריה וחציבה, חקלאות ודיג, וכן לבניה, טכסטיל וייצור מוצרי צריכה.

החברות הזרות העיקריות בסקטור זה הן מארה"ב, סין, דרום קוריאה, גרמניה, ברזיל, מקסיקו, ספרד וונצואלה.

היקף היבוא בשנת 2007 עמד על כ-700 מיליון דולר והצפי הוא לעליה של למעלה מ-30%.

**ציוד קירור ומיזוג אוויר:** לפי הערכות, מגזר זה צמח בצורה ניכרת בשנת 2008 לכ-440 מיליון דולר בשל גידול בייצור של מזון מעובד ומשקאות, מוצרי חקלאות ודגה. ייצור המזון המעובד והמשקאות גדל בשנים האחרונות הודות לגידול בתמ"ג לנפש, והצפי הוא להמשיך עליה בתמ"ג לנפש גם לחומש הקרוב, למרות עצירה ב-2009. בתחום יצוא מוצרי החקלאות, פרו החלה בשנים האחרונות לייצא מוצרים אשר לא ייצאה בעבר, כגון אספרגוס, וכן חל גידול במוצרים שייצאה בעבר, כגון מוצרי קקאו, ענבים ועוד. תחום יצוא הדגה ומוצרי החקלאות מהווים נדבך חשוב ביצוא של פרו, ומגמת הצמיחה בהם צפויה גם בשנים הקרובות, כאשר לפי הערכות יצוא מוצרי החקלאות יגיע ל-4 מיליארד דולר ב-2011. לכן חברות המוכרות ציוד המשמש לחקלאות, דגה ומזון מעובד יחוו צמיחה בשנים הקרובות. תחום אחר שהתרחשה בו צמיחה גבוהה שצפויה להימשך הוא באספקת מקררים ומזגנים לשוק הדיור הצומח.

החברות הזרות העיקריות בסקטור זה הם מאיטליה, ארה"ב, סין, ברזיל, מקסיקו וקולומביה.

**מכונות לחיפוש נפט וגז:** מגמת חיפוש הנפט והגז הטבעי הנפוצה בעולם הביאה לגידול השקעות חיפוש גז טבעי ולהנחת קווי צינורות גז טבעי חדשים בהיקף של מעל 2 מיליארד דולר עד 2011, כדוגמת הצינור המחבר בין איזור קוסקו ל-16 פרובינציות בדרום המדינה. יש לציין כי קיים מידע רשמי מפורט בנוגע לפרויקטי קידוח הגז הטבעי והחיפוש אחר נפט ברחבי פרו.

למרות המשבר הכלכלי העולמי חברות בינלאומיות לא שינו את תכניותיהן בפרו במגזר זה בשל הביקוש לאנרגיה בכלל ולגז טבעי בפרט, ובשל מאפייני הענף שדורשים תכנון לטווח ארוך, ללא קשר לזעזועים זמניים.

החברות הזרות העיקריות בסקטור זה הן מארה"ב, הודו, איטליה, סין, ארגנטינה, גרמניה, איחוד האמירויות.



לפי הערכות היקף היבוא עלה מ- 436 מיליון דולר בשנת 2007 ל- 842 מיליון דולר ב- 2008 ומגמת הצמיחה צפויה להימשך.

**צינורות, שסתומים וקומפרסורים:** ביקוש מוגבר לציוד בסקטור זה נובע מצמיחה איתנה של צרכנים תעשייתיים בפרו ומשקיעים זרים במגזרי הבנייה, הכרייה והחציבה, דלק וגז. כמו כן, צפויים לצאת לפועל פרויקטים מוניציפליים בתחומי תשתיות המים אשר צפויים להביא לגידול הביקוש לציוד בסקטור זה.

החברות הזרות העיקריות בסקטור זה הם מאיטליה, ארה"ב, סין, גרמניה, ברזיל וארגנטינה. היקף היבוא בשנת 2007 עמד על כ- 340 מיליון דולר והצפי הוא לעליה של למעלה מ- 80%.

**מחשבים וציוד היקפי:** שיעור אחזקת מחשבים מכלל האוכלוסיה בפרו נשאר נמוך, אולם גדל מהר. בשנת 2000 רק ל- 4.4% מאוכלוסיית פרו היה מחשב, ואילו ב- 2008 שיעור זה הגיע ל- 15.5% בכלל האוכלוסיה, ו- 28.5% בבירה לימה. מעל 70% ממנוי האינטרנט מתגוררים באיזור הבירה לימה, בפער ניכר מהמחוז לה-ליברטד שבו 5.1% מהאוכלוסיה מנויים לאינטרנט. את שירותי האינטרנט מספקת חברה פירואנית אחת, השולטת בכ- 95% מהשוק.

ב- 2008 הממשל בפרו יזם את תכנית "לפטופ לכל ילד", אשר ישומה צפוי להיות מיושם באופן מלא בשנים הקרובות. תכנית אחרת היא "טכנולוגיה בין מורים" שמטרתה לאפשר באמצעות סבסוד ממשלתי רכישה של מחשבים אישיים למורים.

החברות הזרות העיקריות בסקטור זה הם מסין, ארה"ב, מקסיקו, מלזיה, דרום קוריאה, סינגפור ויפן.

היקף היבוא בשנת 2007 עמד על כ- 280 מיליון דולר והצפי הוא לעליה של למעלה מ- 40%.

## סיכונים ומסקנות

אחד הסיכונים העיקריים בפרו הוא חוסר היציבות הפוליטית והמאבקים סביב מקורות האנרגיה. קבוצות חמושות צפויות להגביר את פעילותן באיזורים בעלי מחצבים רבים בשל התנגדותם להשקעות של זרים באיזורים אלו ומתוך רצונם לשמר את הקיים. חילופי השלטון הצפויים ב- 2011 עלולים לפגוע במשקיעים זרים, אם כי לא בכל התחומים בשל הסכמי הסחר עם ארה"ב ומדינות נוספות.

אם נוסף לכך את העובדה כי המערכת המשפטית חלשה ומושפעת מגורמים פוליטיים אזי פרו מתגלה כמדינה שבה תנאי הפעילות אינם קלים כלל. אמנם בשנים 2004-2006 הוקמו במדינה בתי משפט כלכליים, עובדה שתרמה להורדת זמני הטיפול בתביעות לכחודשיים, אולם לא קיימת אכיפה אמיתית של החוקים המסחריים וחוקי פשיטות הרגל. מעבר לכך, השמירה על זכויות קניין והענשה בגין העתקות לוקה בחסר. המדינה מנסה לשפר את המצב באמצעות חברותה בארגון הסחר העולמי (WTO), בארגון השמירה על זכויות קניין (WIPO) ויישום הסכמים עם ארה"ב במסגרת הסכם הסחר החופשי ביניהן. בהקשר זה חשובה העובדה כי ביחס למדינות מתפתחות אחרות, רמת השחיתות בפרו נמוכה.

יתר על כן, לא פעם הרשויות המקומיות מערימות קשיים על משקיעים מקומיים וזרים על ידי הטלת רגולציות חדשות כדי להגדיל את הכנסותיהן. כוחן של הרשויות המקומיות צפוי לעלות בשל תהליך הביזור שמטרתו להעביר חלק מסמכויות הממשל המרכזי לרשויות המקומיות.

קיומן של תשתיות רעועות במדינה מקשה מאוד על יצואנים בהפצת מוצריהם ברחבי המדינה. חוסר היעילות והקשיים הנובעים מהתמודדות עם דרכים ונמלי תעופה ישנים, כמו גם הטופוגרפיה הקשה של המדינה מורידים את אטרקטיביות של פרו בעיני יצואנים המעוניינים לפעול שם. יחד עם זאת, התפתחות הכבישים המחברים את ברזיל עם פרו יוצרים הזדמנויות מעניינות ליצואנים הפועלים באחת משתי המדינות.

**לסיכום**, היציבות המאקרו- כלכלית, שהושגה במאמצים רבים ועל ידי ישומן של הרפורמות שימשכו גם בהמשך, מתבטאת באינפלציה נמוכה, חוב חיצוני נמוך ומטבע יציב- ימריץ משקיעים זרים להשקיע בפרו בייחוד בתחומי האנרגיה, הכרייה והחציבה. אולם התבססותה של פרו על תעשיות מוטות יצוא יגרמו לה להיות חשופה לתנודות בביקושים העולמיים ובמחירי הסחורות, למרות שבשנים הקרובות חשיפה זו צפויה להטיב עם המדינה בשל העליה הצפויה ביצוא.

פרו היא מדינה אטרקטיבית בעיני משקיעים מהמדינות השכנות, ממדינות המערב ומסין, דבר שגורם לתחרות לא פשוטה מצד חברות זרות עבור יצואנים ישראלים היכולת לבצע אינטגרציה יעילה בין פעילויות במספר מדינות באמריקה בכלל, ובדרום אמריקה בפרט, עשוי לעלות את אטרקטיביות המדינה בעיני היצואן הישראלי. עם זאת, הרגולציה והבירוקרטיה מקשות על פעילות המגזר העסקי, ובעיקר יצואנים המנסים לפעול בשוק המקומי.