



הקרון לעסקים קטנים

סקר לוויים שנתי

2010



מוגש למשרד האוצר, החשב הכללי

ולמשרד התמ"ת, הסוכנות לעסקים קטנים ובינוניים



11/01/2011

טיוטה לדיון:

תוכן העניינים

| | | |
|----|---|-----------|
| 3 | תמצית הלוח | 1. |
| 3 | 1.1 כללי | |
| 3 | 1.2 נתונים עיקריים מהסקר | |
| 3 | 1.2.1 סה"כ הבקשות והאישורים: | |
| 4 | 1.2.2 ממוצע אישור לבקשה: | |
| 4 | 1.2.3 ניתוח עפ"י מסלול בקשה: | |
| 4 | 1.2.4 המגזר הערבי | |
| 4 | 1.2.5 עולים | |
| 5 | 1.2.6 פילוח גיאוגרפי: | |
| 5 | 1.2.7 תחומי הפעילות: | |
| 5 | 1.2.8 שימור ותוספת תעסוקה למשק: | |
| 6 | 1.3 ועדות ערר | |
| 7 | ניתוח פעילות הקרן | 2. |
| 7 | 2.1 סך כל פעילות הקרן | |
| 7 | 2.2 פילוח לפי בנקים | |
| 7 | 2.2.1 השוואה רבעונית - הבקשות המלאות | |
| 8 | 2.2.2 השוואה שנתיים - אישורים על פי בנקים | |
| 9 | 2.3 הטיפול בבקשות | |
| 10 | ניתוח סטטיסטי של הבקשות בקרן | 3. |
| 10 | 3.1 סכומי בקשות ואישורים לפי גודל ההלוואה | |
| 11 | 3.2 פילוח על פי מסלולי בקשה | |
| 13 | 3.3 מגזרים | |
| 13 | 3.3.1 מסלול הלוואות לעסקים זעירים- אשראי עד 100,000 ₪ | |
| 14 | 3.3.2 מסלול אישורים בהסכמה | |
| 14 | 3.3.3 מסלול עסקים בהקמה | |
| 15 | 3.3.4 נשים | |
| 15 | 3.3.5 עולים חדשים | |
| 16 | 3.3.6 המגזר הערבי | |
| 22 | 3.3 פילוח גיאוגרפי | |
| 22 | 3.3.1 פילוח על פי אזורים | |
| 23 | 3.3.2 השוואה יחסית בין אזורים | |
| 25 | 3.4 פילוח לפי תחום פעילות | |
| 26 | 3.4.1 התפלגות לפי תתי ענפים, חלוקת משנה | |
| 30 | 3.5 פילוח לפי אופן התאגדות | |
| 31 | 3.6 פילוח לפי מספר עובדים | |
| 31 | 3.7 שימור מקומות עבודה קיימים: | |
| 32 | 3.8 יצירת מקומות עבודה צפויים: | |
| 32 | 3.9 התפלגות לפי מחזור מכירות שנתי | |
| 34 | 3.10 ניתוח סיבות הדחייה בוועדה | |
| 35 | ניתוח ימי טיפול בגוף המתאם בבקשות שנידונו בוועדה | 4. |
| 37 | ועדת ערר | 5. |

1. תמצית הדו"ח

1.1 כללי

דו"ח זה מסכם את פעילות הקרן לסיוע עסקים קטנים לסוף שנת 2010 וכולל מידע מיום התחלת הפעילות באוקטובר 2003. הסקר בוחן בצורה יסודית את הבקשות שנדונו בוועדת האשראי עד וכולל ה- 31 בדצמבר 2010.

בפועל סקירת הפעילות מתייחסת לשבע שנים מאחר וברבעון הראשון ניתן להגדיר את פעילות הקרן כהרצה בלבד עם פעילות מצומצמת.

במספר מקומות בוצע ניתוח הכולל גם הפרדה בין הבנקים וכן הסקר כולל השוואות על בסיס שנתי לרבות השוואת נתוני הפעילות בשנת 2010 אל מול שנים קודמות בפעילות הקרן.

1.2 נתונים עיקריים מהסקר

1.2.1 סה"כ הבקשות והאישורים:

מאז פתיחת הקרן ועד ל-31.12.10 הגישו 10,795 עסקים בקשות לקרן, אושרו בוועדת האשראי הלוואות ל- 5,110 עסקים (לחלקם יותר מפעם אחת) בסכום כולל של כ-1.6 מיליארד ₪, מתוך סכום זה הלוואות ראשונות לעסקים בסכום של כ-1.47 מיליארד ₪ ו-129 מיליון ₪ נוספים בהלוואות המשך. שיעור האישורים בקרן לעסקים שפנו הינו מעל 50% זאת לאחר שמשקללים למספר האישורים את התיקים הנמצאים¹ בהמתנה לוועדות האשראי בטיפול הבנקים נכון לסוף 2010.²

בשנת 2010 אושרו 1,016 בקשות חדשות בסך כולל של 291 מיליון ₪, לעומת 931 בקשות בסכום כולל של 253 מיליון ₪ בשנת 2009, בנוסף, אושרו 278 בקשות לאשראי נוסף מצד עסקים שכבר קיבלו בעבר הלוואה מהקרן (כולל למעלה מ-150 עסקים שפרעו הלוואה אחת במלואה) בסך של כ-77 מיליון ₪.

התפלגות האישורים לפי בנקים : 1.073 מיליארד ₪ ל-3,429 עסקים דרך בנק אוצ"ח, 388 מיליון ₪ ל-1,221 עסקים דרך הבנק הבינלאומי ו-147 מיליון ₪ ל-465 עסקים דרך בנק מרכנתיל.

בפועל מומשו עד סוף נובמבר 2010³ הלוואות ל-4,405 עסקים בהיקף של כ-1.4 מיליארד ₪. בקשות של 867 עסקים נדחו בוועדות האשראי, 3,918 בקשות נדחו בבדיקת חברת תבור. כ-1,200 הלוואות בסך של כ-345 מ' ₪ נפרעו באופן מלא ועוד כ-400 מיליון ₪ נפרעו מהלוואות שעדיין קיימות במערכת, יתרת החבות של הלווים לסוף 2010 הינה כ-627 מיליון ₪.

¹ לשם השמרנות נלקח שיעור של 80% אישור בוועדות מההמלצות החיוביות של הגוף המתאם. למעשה שיעורים האישורים בוועדות הינו כ-87%.

² 165 עסקים

³ המועד האחרון בו יש דו"ח ביצועים מהבנקים

1.2.2 ממוצע אישור לבקשה:

סכום ההלוואה הממוצע שאושר לכל אחד מן העסקים שקיבל הלוואה (אחת או יותר) מתחילת פעילות הקרן הינו כ-312 א' ₪.

סכום הלוואה הממוצע בבקשות החדשות שאושרו במהלך שנת 2010 הינו כ-286 א' ₪. מדובר בממוצע של ההלוואות החדשות בלבד וללא הלוואות נוספות.

בעקבות הוספת המסלול להלוואות של עד 100 א' ₪, שיעורן מתוך סך האישורים עלה. בשנת 2010, שיעור זה הינו גבוה יותר מהממוצע הכולל (21% בשנת 2010 לעומת 14% במצטבר ו-12% עד תחילת 2010). עניין זה מדגיש את החשיבות של ההלוואות הקטנות, למרות הפעילות הקיימת במספר קרנות וולונטריות המתמחות בתחום זה של הלוואות. עצם מתן האפשרות באמצעות הקרן, למרות העובדה שהבנקים עדיין לא למדו לקצר את ההליך באופן מספיק, מהווה מענה לצרכי שוק עם ביקוש קיים וגדל.

1.2.3 ניתוח עפ"י מסלול בקשה:

בשנת 2010 ובדומה לממוצע מאז תחילת פעילות הקרן, כ-63% מהעסקים שקיבלו הלוואה הגישו את בקשתם במסלול הון חוזר (לעומת כ-80% ב-2009). כ-20% מהעסקים שקיבלו הלוואה עשו זאת דרך מסלול ההשקעות וכ-15% במסלול משולב.

ניתן לראות כי השנה חזרו השיעורים במסלול ההשקעה לגודלם הטבעי, לאחר ששנת 2009 הייתה יוצאת דופן, זאת בשל המשבר הכלכלי שהורגש במהלך שנה זו, הכניס עסקים רבים לבעיות תזרים ודחה השקעות או פתיחת עסקים חדשים למועדים מאוחרים יותר.

במהלך המחצית השנייה של 2010 נפתח מסלול חדש אשר מיועד לעסקים בהקמה, אך טרם הצטברו מספיק נתונים לגבי כמות ומאפייני העסקים שפונים במסלול זה.

1.2.4 המגזר הערבי

נכון לדצמבר 2010 אושרו 561 בקשות של עסקים מהמגזר הערבי בסכום כולל של כ-152 מיליון ₪, המהווים 11% ממספר העסקים שאושרו וכ-10% מסכומי הכסף שאושרו.

בשנת 2010 אושרו בקשותיהם של 159 עסקים (16% מסך העסקים להם אושרה הלוואה) בסך של כ-40 מיליון ₪, זאת לעומת 2009, בה אושרו 79 בקשות בסך של כ-21 מיליון ₪. כ-25% מכלל האישורים במגזר הערבי מאז תחילת פעילותה של הקרן התקבלו בשנת 2010. מגמה המלמדת על פתיחות גבוהה יותר של הקרן למגזר והשוואת חלקם באוכלוסיית העסקים ואף למעלה מכך. ספק אם יש עוד הרבה מגזרים ממשלתיים בה מידת השוויוניות הינה כה גבוהה, כמו הקרן לעסקים קטנים.

1.2.5 עולים

במהלך פעילות הקרן נעשה מאמץ לאפשר פתיחות וגישה נוחה יותר של הקרן למגזר העולים החדשים. חלק מהמאמצים הופנו בכיוון תרגום האתר של הקרן לשפה הרוסית, האנגלית והספרדית ובמקרים חריגים בהם היזמים נתקלו בקשיי שפה, היו בצוות דוברי שפות רבות, לרבות אנגלית, רוסית, ערבית, אמהרית,

ספרדית וצרפתית. נכון לסוף 2010, אושרו הלוואות ל-285 בסכום כולל של כ-76 מיליון ₪. בשנת 2010 אושרו 63 בקשות בסך של כ-16.5 מיליון ₪.

1.2.6 פילוח גיאוגרפי:

29% מהעסקים להם אושרה הלוואה הגיעו מאזור המרכז, 26% מאזור הצפון, 17% מהדרום ו-15% מהשרון. יתר העסקים להם אושרה הלוואה הגיעו מאזורי ירושלים, השפלה וי"ש. יצוין כי חלקה של ירושלים קטן יחסית בגלל קיומה של קרן ייעודית לירושלים. התפלגות העסקים להם אושרה הלוואה ב-2010 דומה מאוד להתפלגות מאז תחילת פעילות הקרן. בשנת 2009 הייתה עלייה משמעותית בשיעור הבקשות שנידונו מאזור הדרום (23%), זאת עקב השפעות המלחמה בעזה, אשר החלה בדצמבר 2008 ופגעה בעסקים הפועלים בדרום. מהשוואה בין כמות הבקשות לעומת נתוני אוכלוסיה במחוזות ונתוני תעסוקה, עולה כי הבקשות מאוזנות יחסית למועסקים ולאוכלוסייה- בצפון בדרום ובמרכז. מאידך קיימות פחות בקשות באופן יחסי בירושלים, י"ש ובשפלה ועודף בקשות באזור השרון. בהשוואה לנתוני מקום העבודה עולה כי באזור המרכז, השפלה והשרון כמות העסקים שפנו לקרן מקבילה לכמות העובדים היחסית בתוך אזור זה, ובאזורי הצפון והדרום קימות פניות מרובות יותר לעומת שיעור המועסקים במקום.

1.2.7 תחומי הפעילות:

תחומי הפעילות שנכללו בסקר הם תעשייה (כולל תעשייה זעירה), שירותים, מסחר, תיירות, בינוי וחקלאות. התחומים הדומיננטיים ב-2010 בין עסקים להם אושרה הלוואה הינם המסחר והשירותים – אשר היוו כ-38% מכלל האישורים, כ"א. שיעור העסקים מתחום התעשייה להם אושרה הלוואה ב-2010 הינו כ-15%, לעומת 20% מאז תחילת פעילות הקרן ו-18% ב-2009. ניתן לזהות את המעבר של השוק מתחום התעשייה לתחום השירותים: ב-2004 היווה שיעור האישורים בתחום השירותים כ-31% לעומת 29% בתעשייה. ב-2010 חזר שיעור העסקים להם אושרה הלוואה מתחום החקלאות לגודלו הטבעי ועמד על 6%, זאת לאחר שבשנת 2009 הורגשה עלייה בשיעור הבקשות מתחום החקלאות (12% לעומת 7% ממוצע מצטבר), אשר נבעה מהגידול בבקשות באזור הדרום שהוגשו על ידי חקלאים שנפגעו כתוצאה מהמלחמה בעזה ומנזקי הקרה ב-2008.

1.2.8 שימור ותוספת תעסוקה למשק:

בעסקים שאושרו בוועדות האשראי עד וכולל ה-31.12.10, ובניכוי העסקים שבוטלה להם הוראת הביצוע: היו קיימים 54,291 מקומות עבודה. כ-10.6 מקומות עבודה בממוצע לכל עסק. בעסקים שאושרו בוועדות האשראי בשנת 2010, ובניכוי העסקים שבוטלה להם הוראת הביצוע: היו קיימים 11,574 מקומות עבודה. כ-12.2 מקומות עבודה בממוצע לכל עסק. עפ"י תחזיות בעלי העסקים השונים שאושרו בוועדות האשראי עד וכולל ה-31.12.10, ובניכוי העסקים שבוטלה להם הוראת הביצוע: צפויים היו להיווצר 11,753 מקומות עבודה חדשים. בממוצע כ-2.3 מקומות עבודה לכל עסק.

בפועל אחרי למעלה משישה חודשים אנו מבקרים בעסקים שקיבלו הלוואה ובודקים את מספר העובדים המעודכן. נתונים אלה מוכיחים כי תחזיות בעלי העסקים היו ריאליות ובפועל מספר העובדים אף עבר את ציפיותיהם. ביקורים נוספים שנערכים אחרי למעלה משנה בעסק מוכיחים כי מגמת הגידול בעסקים נמשכת.

תחשיב שנעשה בעבר הראה כי הדרך היעילה והזולה ביותר ליצירת מקום עבודה, בין כל דרכי התמריץ הממשלתיים, הינו באמצעות הלוואה בקרן לעסקים קטנים, בהפרש גדול מחלופות אחרות. כיום מתבצע מחקר בגוף המתאם שמטרתו להשוות באופן מקיף, בין שיטות התמריץ הממשלתיות, ולבחון את תקפות המסקנות הקודמות על בסיס נתונים עדכניים.

1.3 ועדות ערר

בספטמבר 2009 נפתחה האפשרות בפני העסקים, אשר בקשתם למתן הלוואה נדחתה על ידי חברת תבור, להגיש בקשה לדיון נוסף בוועדת ערר.

בשנת 2010 אפשרה ועדת הערר ל-23 עסקים להמשיך את התהליך בקרן. ל-14 מהעסקים הללו (67%) אושרה הלוואה, 3 מהם נדחו בוועדת האשראי של הקרן, 2 נמשכו ו-4 הלוואות נמצאות בטיפול הבנק.

2. ניתוח פעילות הקרן

2.1 סך כל פעילות הקרן

במשך כל התקופה המסוקרת הגישו 10,795 עסקים בקשות להלוואות מהקרן. חברת תבור סיימה בדיקה של 10,732 עסקים, יצאו המלצות חיוביות ל-6,559 עסקים ו-255 עסקים נוספים בקשתם הוקפאה עד השלמת חומר נוסף. נדחו בחברת תבור 3,918 עסקים. אושרו בוועדת האשראי הלוואות ל-5,110 עסקים בסך של כ-1.6 מיליארד ₪, מתוכן הועמד עד כה סכום של כ-1.4 מיליארד ₪.

בשנת 2010 אושרו לראשונה בקשותיהם של 1,016 עסקים, בסך של כ-291 מיליון ₪. בנוסף, אושרו הלוואות נוספות ל-278 עסקים שכבר קיבלו הלוואה מהקרן בעבר, בסך של כ-77 מיליון ₪ (כולל למעלה מ-150 עסקים אשר פרעו את ההלוואה הקודמת מהקרן במלואה). בסה"כ אושרו בשנת 2010 1,294 הלוואות בסך של 368 מ' ₪.

2.2 פילוח לפי בנקים

| שיעור מכלל האשראי בקרן | סכום שאושר* (במיליוני ₪) | שיעור מכלל האישורים | עסקים להם אושרה הלוואה | |
|------------------------|--------------------------|---------------------|------------------------|------------|
| 67% | 1,062 | 67% | 3,432 | אוצר החייל |
| 24% | 380 | 24% | 1,216 | הבינלאומי |
| 9% | 151 | 9% | 462 | מרכנתיל |
| 100% | 1,593 | 100% | 5,110 | סך הכל |

2.2.1 השוואה רבעונית - הבקשות המלאות

| רבעון | אוצר החייל | הבינלאומי | מרכנתיל | סה"כ |
|--------------|------------|-----------|---------|------|
| רבעון 4 2010 | 456 | 60 | 145 | 661 |
| רבעון 3 2010 | 366 | 57 | 87 | 510 |
| רבעון 4 2009 | 478 | 64 | 36 | 578 |

מספר התיקים המלאים ברבעון הרביעי של 2010 גדול ב-14% לעומת הרבעון המקביל ב-2009 וב-30% לעומת הרבעון השלישי בשנת 2010, כשכל שלושת הבנקים תורמים לגידול זה. ניתן לראות כי בנק מרכנתיל ממשיך להרחיב את הפעילות מול הקרן עם גידול של פי 4 במספר התיקים המלאים ברבעון האחרון מול הרבעון המקביל לו אשתקד.

2.2.2 השוואה שנתית – אישורים על פי בנקים

| סה"כ | מרכנתיל | הבינלאומי | אוצר החייל | |
|-------|---------|-----------|------------|-----------|
| 878 | - | 44 | 834 | 2003-2004 |
| 625 | - | 365 | 260 | 2005 |
| 759 | 37 | 341 | 381 | 2006 |
| 523 | 70 | 148 | 305 | 2007 |
| 378 | 56 | 60 | 262 | 2008 |
| 931 | 58 | 154 | 719 | 2009 |
| 1,016 | 241 | 104 | 671 | 2010 |
| 5,110 | 462 | 1,216 | 3,432 | סה"כ |

הטבלה מתייחסת לאישורים של עסקים (ולא של הלוואות), שכן לעסקים רבים אושרו מספר הלוואות, בפרט ב-2010, בה אושרו הלוואות רבות לעסקים שסיימו לפרוע את הלוואתם הקודמת במלואה. בשנת 2010 אושרו בוועדות בנק אוצר החייל 671 הלוואות ראשונות, המהוות כ-66% מכלל האישורים בשנה זו. בנק מרכנתיל יותר מריבע את היקף פעילותו עם 241 אישורים (המהווים למעלה מ-50% מפעילותו בקרן מאז הקמתה) החזיק בשנה זו ב-24% מהפעילות ותפס את מקומו של הבנק הבינלאומי (10% בלבד) במקום השני.

| סה"כ בקשות | מרכנתיל | הבינלאומי | אוצר החייל | |
|------------|---------|-----------|------------|--------|
| 878 | - | 5% | 95% | 2003-4 |
| 625 | - | 58% | 42% | 2005 |
| 759 | 5% | 45% | 50% | 2006 |
| 523 | 14% | 28% | 58% | 2007 |
| 378 | 15% | 16% | 69% | 2008 |
| 931 | 6% | 17% | 77% | 2009 |
| 1,016 | 21% | 12% | 67% | 2010 |
| 5,110 | 9% | 24% | 67% | סה"כ |

נתונים אלה לא כוללים שלבי ב והלוואות המשך, קרי 500 הלוואות נוספות שניתנו לעסקים.

2.3 הטיפול בבקשות

נכון לסוף 2010, הועברו לבנקים ולועדת האשראי 10,477 המלצות, מתוכן 6,559 חיוביות (63%), ו-3,918 שליליות (37%). מתוך ההמלצות החיוביות נתקבלה החלטה סופית בוועדת האשראי לגבי 5,977 בקשות, השאר: 254 נידונו אך נתבקשו להשלים חומר נוסף בטרם יעלו לדיון מחודש, 165 עדיין בטיפול הבנקים ו-197 בקשות נמשכו ע"י הלקוחות.

מתוך העסקים שנידונו בוועדת האשראי, אושרו הלוואות ל-5,110 (85%) ו-867 נדחו (15%).

התפלגות הבקשות ב-2010 עד אוקטובר:

| ינואר-אוקטובר 2010 | |
|--------------------|---|
| 2,245 | סה"כ בקשות שיצאה בגינן חוות דעת |
| 140 | המלצה חיובית מותנית בהשלמת חומר (1) |
| 1,306 | המלצה חיובית שהועברה לבנקים |
| 939 | המלצה שלילית של תבור |
| 19 | בקשות הממתינות לוועדת אשראי |
| 30 | בקשות שנידונו בוועדות אשראי וטרם התקבלה החלטה סופית בגינן |
| 52 | בקשות שנמשכו על ידי המבקשים |
| 1,052 | בקשות שאושרו בוועדת האשראי |
| 153 | בקשות שנדחו בוועדת האשראי |
| 58% | שיעור המלצות חיוביות בתבור |
| 49% | שיעור אישור מחושב (2) |

(1) לאור הדרישה לעמידה בזמני הטיפול, ניתן לראות כי קיימות בקשות רבות אשר עדיין מוקפאות במהלך 2010 לאור אי השלמת מסמכים בסיסיים או מסמכים נוספים אשר נדרשו בעקבות בחינת הבקשה.

(2) חישוב שיעור האישורים מבוסס על בקשות שאושרו בפועל, בתוספת בקשות אשר ממתנות לוועדת האשראי, כאשר נלקח בחשבון שיעור אישורים ממוצע של 87%. מדובר בהערכה שמרנית-סבירה, שכן שיעור האישורים ברבעון האחרון עומד על 89%. שיעור האישורים בפועל לתיקים הנ"ל צפוי מן הסתם לעלות עם התקדמות השלמת החומרים של 140 הבקשות שנכון למועד הד"ח מוקפאות.

3. ניתוח סטטיסטי של הבקשות בקרן

הסקר בוחן את נתוני העסקים שבקשתם להלוואה אושרה בוועדת האשראי מאז הקמת הקרן באוקטובר 2003 ועד לסוף שנת 2010, בסך הכל 5,110 עסקים. למעלה מ-50% מהעסקים שהגישו בקשה אחת או יותר לקרן לעסקים קטנים אושרו.

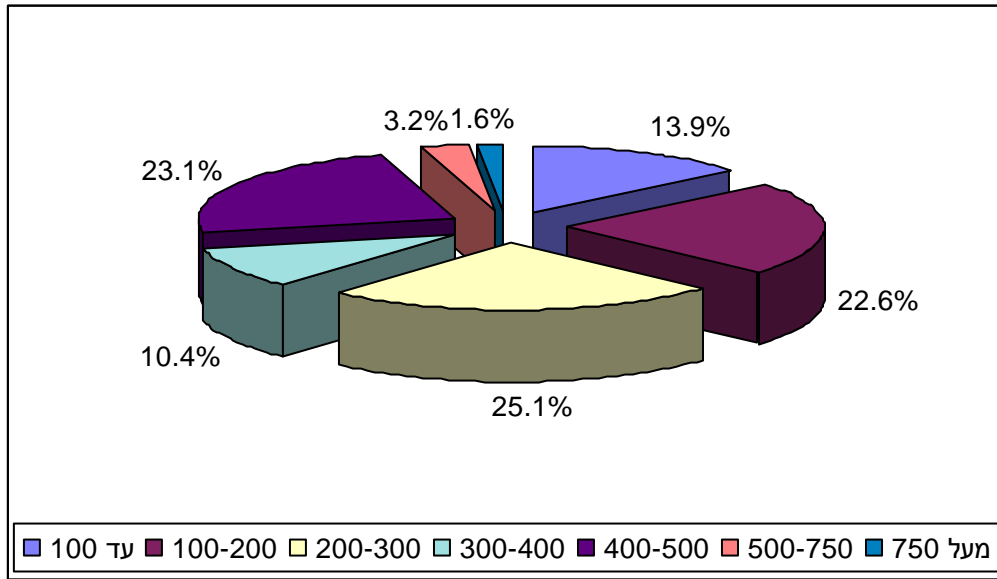
3.1 סכומי בקשות ואישורים לפי גודל ההלוואה

התפלגות העסקים על פי סכומי אישור מצטברים (בהלוואה אחת או יותר):

| מס' עסק | עד 100 | 100-200 | 200-300 | 300-400 | 400-500 | 500-750 | מעל 750 | סכום מאושר |
|------------------|--------|---------|---------|---------|---------|---------|---------|------------|
| אוצר החייל | 15% | 22% | 24% | 11% | 24% | 3% | 1% | |
| הבינלאומי | 11% | 26% | 27% | 9% | 22% | 3% | 2% | |
| מרכנתיל | 13% | 23% | 27% | 10% | 19% | 6% | 2% | |
| סה"כ מתחילת הקרן | 14% | 23% | 25% | 10% | 23% | 3% | 2% | |

יש לציין כי עסקים אשר פרעו את ההלוואה במלואה ואושרה להם הלוואה נוספת, כך שבמצטבר קיבלו למעלה מ-500 א' ש, נכללים בפלח של הלוואות מעל 750 א' ש - הקטגוריה הגבוהה ביותר. ממוצע אישור להלוואה ראשונה לעסק ב-2010 עמדה על 286 א' ש. סכום האישור הממוצע לעסק מתחילת פעילות הקרן עומד על 312 א' ש.

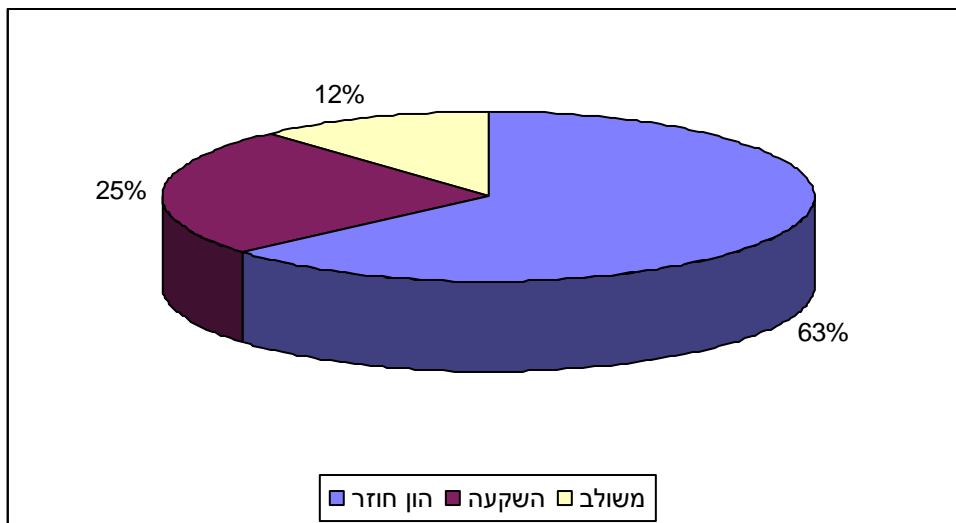
התפלגות סך האשראי שניתן לעסקים להם אושרה הלוואה מאז הקמת הקרן



3.2 פילוח על פי מסלולי בקשה

כיום קיימים 4 מסלולי פנייה לקרן. מסלול ההון החוזר המיועד לעסקים בצמיחה שנקלעו למצוקת אשראי והון חוזר, מסלול ההשקעות, שמטרתו לסייע בהקמת בתוכניות השקעה להרחבה ופיתוח עסקים קיימים מסלול משולב להון חוזר והשקעות בעסקים קיימים ומסלול "עסקים בהקמה" – המיועד לעסקים שטרם החלו בפעילות עסקית, מסלול שהוקם במהלך המחצית השנייה של 2010 וקודם לכן נכלל בנתוני מסלול השקעות. עד 2010, כ-10% מהאישורים היו לעסקים בשלבי הקמה.

חלוקה לפי מסלול בקשה מתחילת פעילות הקרן



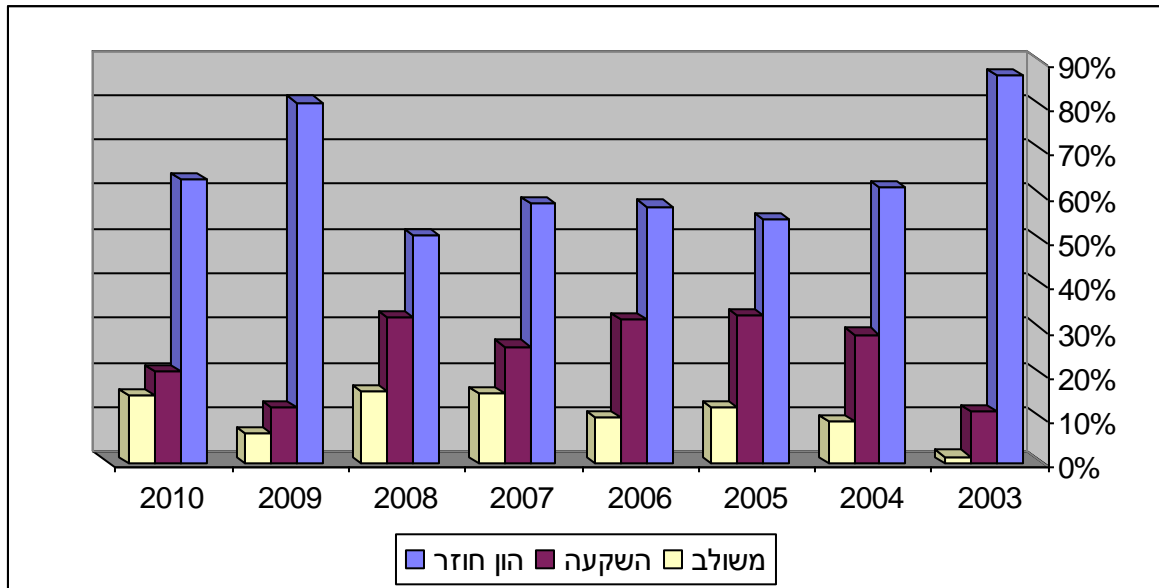
| מסלול בקשה | הון חוזר | השקעות | משולב | סה"כ |
|-----------------------------|----------|--------|-------|-------|
| עסקים שאושרו מאז פתיחת הקרן | 3,241 | 1,271 | 598 | 5,110 |
| התפלגות העסקים מאז 2003 | 63% | 25% | 12% | 100% |
| התפלגות העסקים ב-2010 | 64% | 21% | 15% | 100% |

מתוך 5,110 עסקים להם אושרה הלוואה מאז פתיחת הקרן, 3,241 (63%) היו במסלול הון חוזר, 1,264 במסלול השקעות (25%) ו-598 במסלול משולב (12%). מסלול נפרד לעסקים בהקמה (בעבר היה משולב במסלול השקעות) החל לפעול רק ברבעון האחרון של 2010 ועל כן טרם הצטברו מספיק נתונים לגביו. ברבעון זה אושרו 7 בקשות לעסקים חדשים שהגישו במסלול הנ"ל.

התפלגות העסקים להם אושרה הלוואה על פי מסלולים ושנים:

| מסלול | השקעה | הון חוזר | |
|-------|-------|----------|------------|
| 9% | 26% | 65% | 2003-2004 |
| 11% | 34% | 55% | 2005 |
| 10% | 33% | 57% | 2006 |
| 16% | 27% | 51% | 2007 |
| 16% | 33% | 52% | 2008 |
| 7% | 12% | 81% | 2009 |
| 15% | 21% | 64% | 2010 |
| 12% | 25% | 63% | ממוצע כולל |

ניתן לראות כי בשנת 2010 חלה עלייה מחודשת לכיוון הממוצע הכללי של בקשות במסלולי השקעה ומשולב, זאת לאור ההתעוררות הכלכלית במשק, לאחר המשבר שהתאפיין במצוקה בתזרים המזומנים של עסקים קיימים, דחיית השקעות ודחיית פתיחת עסקים חדשים לתקופות מאוחרות יותר.



3.3 מגזרים

3.3.1 מסלול הלוואות לעסקים זעירים- אשראי עד 100,000 ₪

כללי

מסלול הלוואות לעסקים זעירים נפתח בחודש מרץ 2009, במטרה להציע הלוואות בתנאים המתאימים להיקף פעילותם של העסקים הזעירים, ובעקבות ההאטה הכלכלית בשנת 2009. בתחילה הוגבל המסלול לעסקים עם מחזור עסקי של עד 1 מיליון ש"ח ולהלוואות עד 50,000 ₪ ולאחרונה הורחב לעסקים עם מחזור עד 3 מיליון ש"ח ולהלוואות עד 100,000 ₪. הניסיון שהצטבר, מלמד כי יש מקום להרחיב מסלול זה להיקפים של עד 200,000 ₪. הלוואות ניתנות על ידי כל הבנקים, כשבנק מרכנתיל הצטרף למסלול בשלהי 2009 ובנק הבינלאומי בשלהי 2010.

היקף האישורים

נכון ל-31.12.2010 אושרו 235 הלוואות במסלול המהיר, מתוכם 151 ב-2010 (64%).

להלן התפלגות הבקשות שאושרו:

- 211 מהעסקים קיבלו אישור בבנק אוצר החייל, 20 בבנק מרכנתיל ו-4 בבנק הבינלאומי, אשר הצטרף לא מכבר, למסלול זה.
- 53 מהעסקים שאושרו היו כאלה שאישה היא בעלת רוב בשליטה הרשומה בהם (22%).
- 137 מהעסקים שאושרו הגיעו מענף השירותים (58%) ו-65 מענף המסחר (28%).

3.3.2 מסלול אישורים בהסכמה

עפ"י סיכום שנערך במהלך הרבעון השלישי של 2010, החל מחודש ספטמבר 2010 בקשה להלוואה אשר ישנה התאמה מלאה בין סכום ההלוואה המבוקש לזה המומלץ ע"י חברת הגוף המתאם, הבנק וי"ר ועדת האשראי, תאושר ללא צורך בהתכנסות ועדת אשראי.

ניכר כי החלת תקנה זו מאפשרת לקצר את זמן הטיפול בבקשה בצורה ניכרת: מאז ספטמבר 2010 אושרו 53 הלוואות במסלול זה : 49 בבנק אוצר החייל, 3 בבנק הבינלאומי ותיק אחד בבנק מרכנתיל.

מבדיקה שבוצעה על ידי הגוף המתאם, עולה כי אישור תיק בהסכמה מקצר ב-9-6 ימים את זמן הטיפול הממוצע בבקשה בבנק.

3.3.3 מסלול עסקים בהקמה

כללי

מסלול ההלוואות לעסקים בהקמה נפתח ברבעון האחרון של 2010. עסקים במסלול זה נדרשים להציג 20% הון עצמי מתוכנית ההשקעות (בדומה למסלול השקעות). ברבעון האחרון של 2010 אושרו במסלול זה 7 עסקים.

עסק בהקמה הוגדר על פי התנאים הבאים:

1. עסק אשר טרם החל לפעול (בפרט אם תחילת הפעילות כרוכה בביצוע השקעות בפועל).
2. עסק אשר עד כה היה עוסק פטור ומתכנן השקעה נרחבת אשר תגרום לו לעבור לסטטוס של עוסק מורשה או חברה בע"מ.
3. עסק אשר עד כה לא עשה שימוש במסגרת אשראי כלל.
4. בעל עסק אשר עד כה הפעיל שירותים ממקום מגורים ומחליט להעביר את העסק למיקום ייעודי ובלבד שמחזורו המצטבר אינו עולה על 500,000 ₪ מיום הקמתו.

3.3.4 נשים

במהלך התקופה נעשה מאמץ לבדוק את התפלגות הנשים היזמות המבקשות הלוואות. להלן נתונים מספריים של כלל בקשות הנשים שנידונו בקרן: העסקים הנ"ל הינם עסקים בהם האשה היא בעלת רוב השליטה הרשומה של העסק (חשוב לציין כי סטטיסטיקה זאת אינה יכולה להיות מדויקת מאחר ויש בקשות המוגשים על ידי בני הזוג כאשר בפועל בן הזוג השני הינו היזם האמיתי או מנהל בפועל. תופעה כזו קיימת לשני הכיוונים ואינה ניתנת לאמידה פשוטה מתוך הנתונים הנאספים).

| שיעור מסך האישורים | מס' אישורים | |
|--------------------|-------------|-----------|
| 10.5% | 85 | 2003-2004 |
| 13.5% | 78 | 2005 |
| 8% | 61 | 2006 |
| 11.6% | 60 | 2007 |
| 6.4% | 23 | 2008 |
| 6.6% | 61 | 2009 |
| 10.9% | 127 | 2010 |
| 9.7% | 495 | סה"כ |

3.3.5 עולים חדשים

במהלך פעילות הקרן נעשה מאמץ לאפשר פתיחות וגישה נוחה יותר של הקרן למגזר העולים החדשים. חלק מהמאמצים הופנו בכיוון תרגום האתר של הקרן לשפה הרוסית, האנגלית והספרדית. כמו כן, השתתפות בוועדה מיוחדת מטעם משרדי התמ"ת והקליטה שנועדה לבחון את נגישות העולים למקורות מימון.

להלן נתונים התפלגות העסקים ממגזר זה על פי בנקים:

| סך האישורים | אוצ"ח | בינלאומי | מרכנתיל | סה"כ |
|-------------|-------|----------|---------|------|
| 175 | 95 | 15 | 285 | |

סה"כ 285 עסקים בבעלות עולים חדשים קיבלו הלוואה אחת או יותר מהקרן, מתוכן 63 ב-2010 (22%) לצורך מדגם זה, עולים חדשים הוגדרו כבעלי רוב השליטה בעסק שעלו ארצה משנת 1990 ואילך.

3.3.6 המגזר הערבי

הפירוט בהמשך מתייחס לכלל העסקים להם אושרה הלוואה בקרן מאז תחילת פעילותה, אלא אם מצוין אחרת.

נכון לדצמבר 2010 אושרו הלוואות ל-561 עסקים מהמגזר הערבי בסכום כולל של כ-152 מיליון ₪. מגזר זה מהווה 11% ממספר האישורים ו-10% מסכומי הכסף שאושרו.

בשנת 2010 אושרו בקשותיהם של 159 עסקים (16% מסך העסקים להם אושרה הלוואה) בסך של כ-40 מיליון ₪, פי 2 משנת 2009, בה אושרו 81 בקשות בסך של כ-21 מיליון ₪.

| סה"כ | | |
|------|--------------------------|-------------------------------------|
| 56% | 2010 | שיעור אישורים משוקלל בתבור |
| 58% | מתחילת פעילות הקרן | |
| 85% | 2010 | שיעור אישורים בוועדה |
| 81% | מתחילת פעילות הקרן | |
| 48% | 2010 | שיעור אישורים כולל |
| 47% | מתחילת פעילות הקרן | |

כמות האישורים ושיעוריהם מסך הפעילות על פי שנים:

| % מתוך סך האישורים | אושרו | |
|-----------------------|-------|-----------|
| 8% | 65 | 2003-2004 |
| 9% | 55 | 2005 |
| 12% | 92 | 2006 |
| 14% | 70 | 2007 |
| 13% | 39 | 2008 |
| 7% | 81 | 2009 |
| 16% | 159 | 2010 |
| 11% | 561 | סה"כ |

מאז תחילת פעילותה של הקרן קיימת מגמת צמיחה כללית בכל הקשור לאישורי הלוואות במגזר הערבי. הדבר נובע מכניסתם של הבנק הבינלאומי ומרכנתיל לפעילות בקרן. ניתן לראות כי בשנת 2010 חלה קפיצה במספר העסקים מהמגזר הערבי שבקשתם אושרה, כאשר אושרו הלוואות ל-159 עסקים שונים – כ-28% מכלל העסקים מהמגזר הערבי להם אושרה הלוואה בקרן מאז תחילת פעילותה.

התפלגות העסקים מהמגזר הערבי להם אושרה הלוואה על פי אזורים:

| שיעור | מספר | |
|-------|------|---------|
| 5% | 26 | דרום |
| 10% | 59 | השרון |
| 1% | 8 | ירושלים |
| 5% | 22 | מרכז |
| 78% | 440 | צפון |
| 1% | 6 | שפלה |
| 100% | 561 | סה"כ |

היישוב בו ממוקמים העסקים הרבים ביותר במגזר שאושרו בקרן הוא נצרת (15% מכלל העסקים), כאשר טיבה נמצאת במקום השני (כ-6%). החלק הארי של העסקים מגיע מהפזורה הערבית בגליל.

| מספר | עיר | מספר | עיר | מספר | עיר | מספר | עיר |
|------|-------------|------|--------------|------|-------------|------|----------------|
| 3 | עין מאהל | 8 | כפר נחף | 2 | חורה | 4 | אבו גוש |
| 6 | עכו | 9 | כפר קאסם | 1 | חורפיש | 3 | אבו סנאן |
| 3 | עפולה | 2 | כפר קמא | 17 | חיפה | 2 | אבן יהודה |
| 4 | עראבה | 12 | כפר קרע | 1 | טובא זנגריה | 15 | אום אל פאחם |
| 3 | ערערה | 7 | כפר ריינה | 3 | טורעאן | 1 | אילת |
| 2 | פארדיס | 1 | כפר שיבלי | 33 | טייבה | 6 | איכסאל |
| 2 | פקיעין | 8 | כרמיאל | 9 | טירה | 2 | אלמרג'ה-זמר |
| 1 | פרדס חנה | 2 | לוד | 1 | טירת הכרמל | 7 | אעבלין |
| 1 | צורן | 1 | לקייה | 12 | טמרה | 1 | אשדוד |
| 1 | קיבוץ געש | 7 | מג'ד אל כרום | 2 | יאנוח | 16 | באקה אל גרבייה |
| 1 | קיבוץ מגידו | 6 | מג'דל שמש | 5 | יפו | 8 | באר שבע |
| 1 | קיבוץ פרוד | 1 | מגדל העמק | 4 | יפיע | 1 | בועיינה |
| 3 | קלנסואה | 2 | מועוואה | 2 | ירושלים | 1 | בוקעתא |
| 4 | קרית אתא | 2 | מסעדה | 16 | ירכא | 1 | ביר אל מכסור |
| 2 | קרית ביאליק | 1 | מעיליא | 1 | כאבול | 2 | בית ג'אן |
| 1 | קרית גת | 6 | מעלות תרשיחא | 2 | כאוכב | 6 | ג'דידה-מכר |
| 3 | ראמה | 1 | משגב | 1 | כוכב יאיר | 6 | גלג'וליה |
| 1 | ראש העין | 5 | משהד | 1 | כנות | 1 | גבעת שאול |
| 1 | ראש פינה | 4 | נהריה | 1 | כפר ביאליק | 1 | גבת |
| 2 | ראשלי'צ | 81 | נצרת | 1 | כפר ברא | 1 | דבוריה |
| 8 | רהט | 12 | נצרת עילית | 1 | כפר הייב | 1 | דימונה |
| 4 | רמלה | 1 | סאג'ור | 1 | כפר ורדים | 11 | דיר אל אסד |
| 1 | רמת הגולן | 13 | סכנין | 1 | כפר חילף | 1 | דיר חנא |
| 1 | רמת ישי | 1 | עומר | 11 | כפר יאסיף | 10 | דלית אל כרמל |
| 1 | שייח דנון | 2 | עוספיא | 2 | כפר כאבול | 2 | הרצליה |
| 1 | שלומי | 10 | עילבון | 14 | כפר כנא | 1 | ואדי סלאמה |
| 14 | שפרעם | 2 | עילוט | 7 | כפר מג'אר | 4 | זרזיר |
| 5 | תל אביב-יפו | 1 | עין הבשור | 5 | כפר מנדא | 1 | חולון |

התפלגות העסקים להם אושרה הלוואה על פי תחום פעילות:

| שיעור בכלל המגזרים | שיעור | מספר | |
|--------------------|-------------|------------|-------------|
| 4% | 9% | 49 | בינוי |
| 6% | 1% | 9 | חקלאות |
| 34% | 35% | 194 | מסחר |
| 35% | 38% | 211 | שירותים |
| 1% | 0% | 3 | תיירות |
| 20% | 17% | 95 | תעשייה |
| 100% | 100% | 561 | סה"כ |

שיעורם של העסקים מתחום הבינוי במגזר הערבי הוא גבוה משיעור זה בכלל האוכלוסייה. לעומת זאת, שיעור העסקים מהגזר בתחומי החקלאות והתעשייה הוא נמוך מן הממוצע הכללי.

מתוך כלל העסקים להם אושרה הלוואה – 27% הגישו את בקשתם באופן עצמאי. מתוך העסקים שבחרו להגיש את הבקשה בעזרת יועץ, 21% על יד מרכזי המט"י השונים או יועצים שהופנו על ידם; 21% הוגשו על ידי שני יועצים עצמאים מסויימים.

התפלגות העסקים לפי סיבות דחייה:

| שיעור בכלל האוכלוסייה | שיעור במגזר הערבי | הסעיף |
|-----------------------|-------------------|--------------------------------|
| 25% | 26% | אחר (כולל צירוף של מספר סיבות) |
| 21% | 25% | התרשמות בנק |
| 34% | 31% | מידע עסקי שלילי |
| 18% | 16% | תוצאות עסקיות גרועות |
| 2% | 2% | אי עמידה בתנאי הקרן |

התפלגות העסקים להם אושרה הלוואה על פי בנק:

| שיעור בכלל האוכלוסייה | שיעור במגזר הערבי | |
|-----------------------|-------------------|---------------|
| 67% | 39% | אוצר החייל |
| 24% | 24% | הבינלאומי |
| 9% | 37% | מרכנתיל |
| 100% | 100% | סך הכל |

כפי שניתן לראות, שיעור העסקים שפונים לבנקים השונים שונה בין כלל האוכלוסייה לבין המגזר הערבי. הדבר נעוץ, ככל הנראה, בפריסה הטובה יותר שיש לבנקים מרכזיים והבינלאומיים באזור צפון הארץ, בו מרוכזת רוב האוכלוסייה הערבית.

התפלגות העסקים להם אושרה הלוואה על פי בנק ואזור:

| שפלה | צפון | מרכז | ירושלים | השרון | דרום | |
|------|------|------|---------|-------|------|------------|
| 33% | 35% | 64% | 63% | 52% | 64% | אוצר החייל |
| 33% | 25% | 14% | 38% | 21% | 24% | הבינלאומי |
| 33% | 41% | 23% | 0% | 28% | 12% | מרכזית |
| 6 | 439 | 22 | 8 | 60 | 26 | מס' בקשות |

באזור הצפון, בו קיימת הפעילות הערה ביותר במגזר הערבי, הבנק המוביל הוא מרכזית, אשר 41% מהפעילות באזור זה מתבצעת דרכו.

התפלגות הסכומים המבוקשים והמאושרים על פי בנקים (במיליוני ₪):

| סה"כ | מרכזית | הבינלאומי | אוצר החייל | |
|-------|--------|-----------|------------|--------------------|
| 219 | 84 | 54.5 | 80.5 | סכום מבוקש |
| 151.8 | 59.3 | 37.3 | 55.2 | סכום מאושר |
| 561 | 207 | 135 | 219 | מספר אישורים |
| 69% | 71% | 69% | 69% | שיעור הסכום המאושר |

3.3.7 חרדים

במהלך שנת 2010 החל מהלך לבדיקת אפשרויות להעלאת היקף הפעילות במגזר החרדי, אשר כללה פגישות שנעשו עם הגוף המתאם, יועצים והבנקים, בייחוד בנק מרכנתיל, הפונה למגזר זה. המעקב הסטטיסטי אחר עסקים מהמגזר הנ"ל החל להתגבש רק בשנת 2010 ועל כן הנתונים המוצגים הם חלקיים בלבד.

התפלגות העסקים מהמגזר החרדי:

| סה"כ | מרכנתיל | הבינלאומי | אוצר החייל | |
|-------|---------|-----------|------------|---------------------------|
| 13 | 7 | 1 | 5 | מספר אישורים |
| 3,165 | 935 | 500 | 1,730 | סכום מאושר (אלפי ₪) |
| 243 | 134 | 500 | 346 | אישור ממוצע (אלפי ₪) |
| 100% | 54% | 8% | 38% | שיעור מתוך סך האישורים |

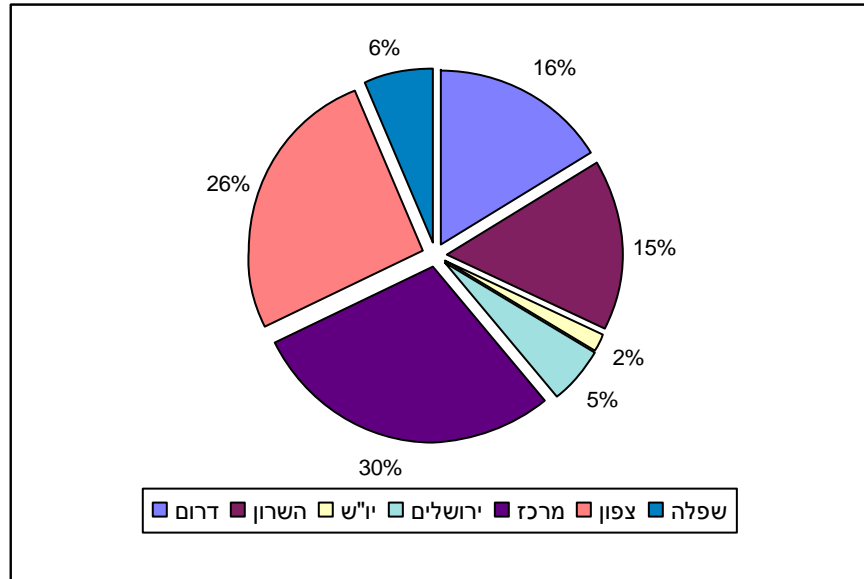
בנוסף, בבנק מרכנתיל אושרה השנה הלוואת המשך אחת.

3.3 פילוח גיאוגרפי

3.3.1 פילוח על פי אזורים

הבקשות במדגם חולקו על-פי שמונה אזורים גיאוגרפיים: צפון, דרום, מרכז, השרון, השפלה, יהודה ושומרון כולל בקעת הירדן (י"ש), ואזור ירושלים.

התפלגות העסקים להם אושרה הלוואה על פי אזורים גיאוגרפיים מאז תחילת פעילות הקרן:



שיעור ניכר מהבקשות (45%) שנדונו בוועדה הגיעו מאזור המרכז והשרון, שיעור אישור הבקשות הינו דומה בין כל האזורים. ב-2010 לא נצפו נתונים השונים באופן מהותי מהמוצע הכלל מאז תחילת פעילות הקרן בכל הנוגע לאזור הפעילות של העסקים להם אושרה הלוואה.

התפלגות העסקים על פי חלוקה לבנקים ואזורים (נפח העבודה של הבנקים באזורים השונים) מאז תחילת פעילות הקרן:

| אזור | צפון | שרון | מרכז | שפלה | יר"ש | ירושלים | דרום |
|------------|------|------|------|------|------|---------|------|
| אוצר החייל | 52% | 82% | 70% | 73% | 70% | 72% | 78% |
| הבינלאומי | 31% | 21% | 24% | 22% | 20% | 19% | 18% |
| מרכנתיל | 17% | 7% | 6% | 5% | 10% | 9% | 4% |

ניתן לראות כי בנק אוצר החייל מחזיק בכ-70% מהפעילות בכל אחד מן האזורים, למעט אזור הצפון. ההבדלים באזור הצפון בין הבנקים נובעים, ככל הנראה, מהפריסה הפריפריאלית הרחבה יותר של הבנק הבינלאומי ומהתקשרות בנק מרכזית עם ערביי הצפון.

3.3.2 השוואה יחסית בין אזורים

להלן השוואה בין כמות הבקשות לעומת נתוני אוכלוסיה במחוזות ונתוני תעסוקה⁴:

| אזור גיאוגרפי | תושבים באלפים | לפי מועסקים באלפים | לפי מחוז עבודה* באלפים |
|---------------|------------------|-----------------------|---------------------------|
| ירושלים | 12% | 9% | 11% |
| צפון | 29% | 27% | 26% |
| שפלה | 11% | 12% | |
| מרכז | 25% | 30% | 48% |
| י"ש | 4% | 3% | 2% |
| השרון | 5% | 5% | |
| דרום | 14% | 14% | 13% |
| סה"כ אוכלוסיה | 7,045 | 2,591 | 2,591 |

| אזור | דרום | י"ש | ירושלים | מרכז | צפון |
|-------------|------|-----|---------|------|------|
| תושבים | 14% | 4% | 12% | 41% | 29% |
| מועסקים | 14% | 3% | 9% | 47% | 27% |
| מקום עבודה* | 13% | 2% | 11% | 48% | 26% |
| נתוני הסקר | 16% | 2% | 5% | 51% | 26% |

* אזור המרכז כולל בתוכו גם את אזור השפלה ואת אזור השרון.

הנתונים מצביעים על כך כי הבקשות מאוזנות, יחסית למועסקים ולאוכלוסיה - בצפון, בדרום ובמרכז, מאידך, יש פחות בקשות באופן יחסי בירושלים, י"ש ובשפלה ועודף באזור השרון (שמתבטל כאשר משווים לפי מקום העבודה).

⁴ מתוך נתוני הלשכה המרכזית לסטטיסטיקה שנתון 2006

בחינת התפתחות בקשות על פי אזורים לאורך שנות פעילותה של הקרן

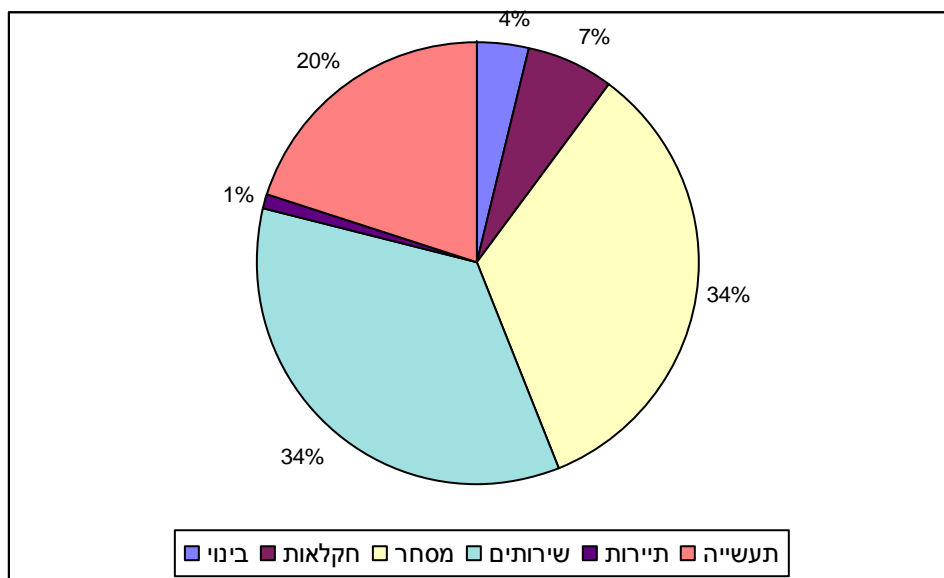
| תקופה/אזור | צפון | שרון | מרכז | שפלה | יר"ש | ירושלים | דרום |
|------------|------|------|------|------|------|---------|------|
| 2003-2004 | 26% | 17% | 33% | 4% | 1% | 6% | 13% |
| 2005 | 26% | 14% | 34% | 5% | 1% | 6% | 14% |
| 2006 | 30% | 15% | 30% | 5% | 1% | 5% | 14% |
| 2007 | 28% | 18% | 26% | 6% | 2% | 5% | 15% |
| 2008 | 27% | 17% | 28% | 9% | 1% | 4% | 14% |
| 2009 | 24% | 14% | 27% | 7% | 1% | 5% | 22% |
| 2010 | 27% | 14% | 29% | 6% | 2% | 6% | 16% |
| סה"כ | 26% | 15% | 29% | 6% | 2% | 5% | 17% |

גם בסעיף זה ניתן להבחין כי שנת 2010 התאפיינה בנתונים התואמים את השיעורים המוכרים בקרן מאז תחילת הפעילות. שיעור העסקים להם מאזור הדרום להם אושרה הלוואה, אשר החל לטפס ברבעון הראשון של שנת 2009 ונבע מהשפעות המלחמה בעזה – חזר, כאמור, לגודלו הטבעי.

3.4 פילוח לפי תחום פעילות

תחומי הפעילות שנכללו בסקר הם תעשייה (כולל תעשייה זעירה), שירותים, מסחר, תיירות, בינוי וחקלאות. התחומים הדומיננטיים מתוכם היו התעשייה, המסחר והשירותים. להלן התפלגות סך הבקשות שאושרו בוועדות האשראי על פי תחומי פעילות:

| תחום פעילות | בינוי | חקלאות | מסחר | שירותים | תיירות | תעשייה | סכום כולל |
|-----------------------------------|-------|--------|-------|---------|--------|--------|-----------|
| עסקים שאושרו | 194 | 334 | 1,713 | 1,784 | 56 | 1,029 | 5,110 |
| התפלגות העסקים מתחילת פעילות הקרן | 4% | 6% | 34% | 35% | 1% | 20% | - |
| התפלגות העסקים ב-2010 | 3% | 6% | 38% | 38% | 1% | 14% | - |



3.4.1 התפלגות לפי תתי ענפים, חלוקת משנה

3.4.1.1 תעשיה

| תחום | כמות עסקים |
|--|--------------|
| הוצאה לאור ודפוס | 84 |
| היי-טק | 18 |
| הפקות סרטים | 2 |
| חשמל | 8 |
| יהלומים | 8 |
| כריה וחציבה | 7 |
| מוצרי אלומיניום | 49 |
| מוצרי תאורה | 3 |
| מזון, משקאות וטבק | 149 |
| מינרליים אל מתכתיים (זכוכית וקרמיקה) | 19 |
| מערכות מיזוג אויר | 22 |
| עיבוד שבבי | 25 |
| תעשיית טקסטיל ומוצרי הלבשה | 71 |
| תעשיית כימיקלים ומוצרים כימיים | 20 |
| שיש ואבן | 11 |
| תעשיית מוצרי מתכת | 107 |
| תעשיית מוצרי פלסטיק וגומי | 73 |
| תעשיית מכונות וציוד | 29 |
| תעשיית מנועים חשמליים ואביזרים לחלוקת חשמל | 23 |
| תעשיית מתכת בסיסית | 44 |
| תעשיית עור ומוצריה | 6 |
| תעשיית עץ ומוצריה (פרט לרהיטים) | 58 |
| תעשיית ציוד תקשורת אלקטרוניים | 24 |
| תעשיית רהיטים | 45 |
| תעשיית רכיבים אלקטרוניים | 32 |
| תרופות וקוסמטיקה | 8 |
| תעשיות אחרות | 85 |
| סה"כ | 1,029 |

תחומי המשנה הבולטים במיוחד בענף התעשייה הינם תעשיית מוצרי מתכת ותעשיית מתכת בסיסית המהווים ביחד כ- 16% מכלל הבקשות בענף. תחומים נוספים הם מזון, משקאות וטבק המהווה 14% , והוצאה לאור ודפוס- כ-9%.

3.4.1.2 מסחר

| תחום הפעילות | כמות עסקים |
|---------------------|--------------|
| אינסטלציה ס | 10 |
| אינסטלציה ק | 7 |
| בתי מרקחת וקוסמטיקה | 83 |
| הלבשה הנעלה ס | 85 |
| הלבשה הנעלה ק | 153 |
| חומרי ניקוי ס | 20 |
| חלקי חילוף, צמיגים | 46 |
| חנויות כל-בו/רשת | 8 |
| כלי בית ס | 31 |
| כלי בית ק | 38 |
| כלי נגינה ס | 8 |
| מזון ס | 135 |
| מזון ק | 243 |
| ספורט ס | 6 |
| ספורט ק | 8 |
| עץ, חומרי בנין ס | 48 |
| עץ, חומרי בנין ק | 30 |
| פתרונות טכניים | 1 |
| ציוד משרדי/מתנות ס | 44 |
| ציוד משרדי/מתנות ק | 40 |
| ציוד רפואי | 22 |
| צילום, אופטיקה ס | 7 |
| צילום, אופטיקה ק | 14 |
| ריהוט, חשמל ס | 39 |
| ריהוט, חשמל ק | 43 |
| שילוט/ תמרורים | 2 |
| תיקים | 2 |
| תכשיטים | 29 |
| תכשיטים/ אופטיקה | 25 |
| תכשיטים/ שעונים ס | 9 |
| תקשורת/ מחשבים ס | 50 |
| תקשורת/ מחשבים ק | 39 |
| תשמישי קדושה ס | 3 |
| תשמישי קדושה ק | 2 |
| מסחר אחר ס | 223 |
| מסחר אחר ק | 160 |
| סה"כ | 1,713 |

תחומי משנה עיקרים בענף המסחר הינם מזון קמעונאי וסיטונאי, המהווים יחד כ-22% מכלל הבקשות בענף. תחומי משנה נוספים שבולטים הלבשה והנעלה קמעונאי וסיטונאי (14% במשותף), תקשורת ומחשבים (5%), ריהוט (5%), ובתי מרקחת (5%).

3.4.1.3 שירותים

| תחום הפעילות | כמות עסקים |
|-------------------------------|--------------|
| בית תוכנה ע. נתונים | 88 |
| בתי ספר ושרותי חינוך | 93 |
| גבייה וגישור | 3 |
| הסעה, השכרת רכב, הובלה ושינוע | 122 |
| ייעוץ ומחקר | 32 |
| יעוץ הנדסיים וכלכלי | 48 |
| מוסך | 130 |
| מכבסה | 10 |
| מכון יופי | 33 |
| מסעדות ובתי קפה | 246 |
| מספרה | 13 |
| מקצועות חפשיים | 15 |
| משרד פרסום/יחצנות | 38 |
| סוכנויות נסיעות | 2 |
| ע. ציבוריות והנדסיות | 10 |
| עיצוב גרפי | 16 |
| עריכת דין ונוטריון | 30 |
| פתרונות טכניים | 9 |
| ציוד רפואי | 1 |
| צילום והגברת קול | 19 |
| רופאים פרטים ומעבד | 53 |
| רפואת שיניים | 23 |
| שיווק ופרסום | 35 |
| שיפוצים | 30 |
| שירותים אישיים | 16 |
| שרברבות | 3 |
| שרותי אוכל ואולמי שמחות | 45 |
| שרותי ביטוח | 23 |
| שרותי בית וגנון | 29 |
| שרותי הארחה | 17 |
| שרותי מידע ושיווק | 22 |
| שרותי נקיון, שמירה וכ"א | 74 |
| שרותי עזר | 14 |
| שרותי ר"ח והנה"ח | 24 |
| שרותי רווחה וסעד | 5 |
| שרותים פיננסיים/עסקי | 19 |
| שירותים ציבורי/קהילה | 8 |
| תחבורה, אחסנה, תקשורת | 20 |
| תיווך ונדלן | 11 |
| תיקונים | 15 |
| תקשורת, דאר ושליח | 24 |
| תרבות/אמנות/בידור | 42 |
| אחר | 273 |
| סה"כ | 1,784 |

ענף השירותים הוא הענף הגדול ביותר, מבחינת העסקים שלהם אושרה בקשה בקרן. תחום המשנה העיקרי הינו מסעדות ובתי קפה, המהווים כ-14% מכלל הבקשות בענף. תחומי משנה בולטים נוספים הינם מוסכים המהווים 7% מכלל הבקשות, הסעות (6%) ובתי תוכנה (כ-5%).

3.4.1.4 חקלאות

| מספר | תחום |
|------------|-----------------|
| 67 | גדול בע"ח |
| 183 | גדולי שדה |
| 7 | חקלאות וייעור |
| 17 | משתלה |
| 20 | פירות והדרים |
| 32 | שירותים חקלאיים |
| 8 | אחר |
| 334 | סה"כ |

3.4.1.5 בינוי

| מספר | תחום |
|------------|--------------------------------|
| 110 | בינוי כללי, בלתי מסווג, קבלנות |
| 11 | קבלנות משנה |
| 4 | הובלה ומנופים |
| 6 | מלט וכו' |
| 8 | קבלני ביוב |
| 37 | תשתיות וסלילה |
| 18 | אחר |
| 194 | סה"כ |

3.4.1.6 תיירות

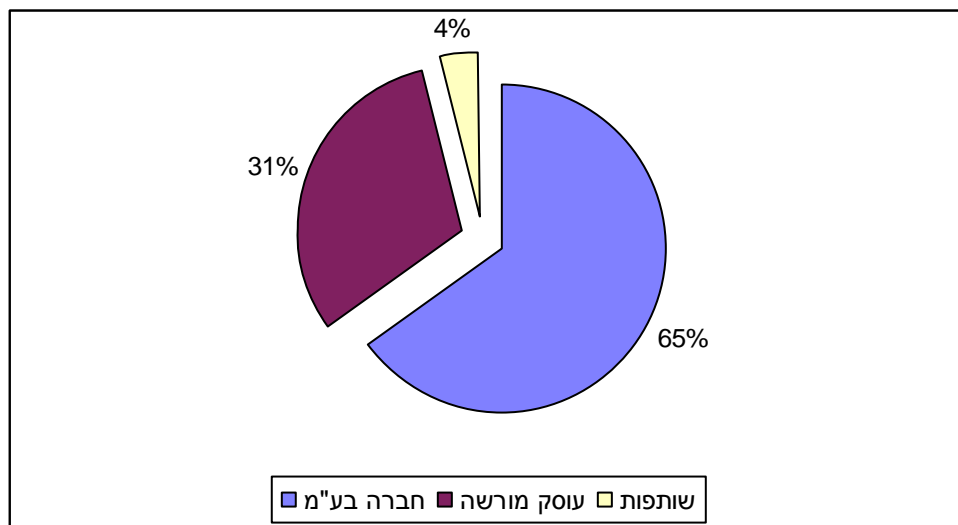
| מספר | תחום |
|-----------|----------------------|
| 13 | סוכנות נסיעות |
| 22 | שירותי תיירות והארכה |
| 17 | נופש |
| 4 | אחר |
| 56 | סה"כ |

3.5 פילוח לפי אופן התאגדות

שלושת תחומי ההתאגדות על פיהם חולקו העסקים במדגם הם חברה בע"מ, עסק פרטי ושותפות. התפלגות העסקים להם אושרה הלוואה לפי אופן התאגדות :

| ס"כ | שותפות | עוסק מורשה עצמאי | חברה בע"מ | אופן ההתאגדות |
|-------|--------|------------------|-----------|-------------------------------|
| 5,110 | 187 | 1,579 | 3,344 | העסקים להם אושרה הלוואה |
| 100% | 4% | 31% | 65% | התפלגות מאז תחילת פעילות הקרן |
| 100% | 3% | 38% | 59% | התפלגות 2010 |

התפלגות לפי צורת התאגדות

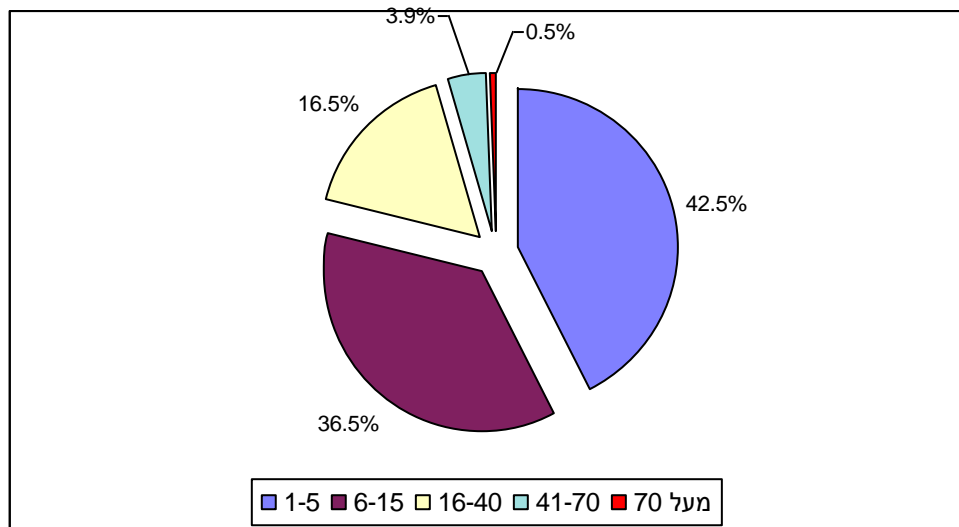


3.6 פילוח לפי מספר עובדים

עד סוף שנת 2008, הפנייה לקרן לסיוע לעסקים קטנים הוגבלה לעסקים המעסיקים עד 70 עובדים, אך בשנת 2009 הגבלה זו בוטלה. 79% מהעסקים להם אושרה הלוואה עד לסוף שנת 2010, הם עסקים המעסיקים פחות מ-16 עובדים, ורק כ-4% מהפניות הגיעו מחברות המעסיקות מעל ל-40 עובדים. עם זאת יש לציין כי הקרן מסייעת גם לעסקים חדשים ולעסקים שנמצאים בשלבים שונים של הקמה, קיימים כ-400 מיזמים שהיו בשלבי הקמה ראשוניים וטרם כללנו בהם מספר עובדים.

| מספר עובדים | 1-5 | 6-15 | 16-40 | 41-70 | מעל 70 |
|------------------|-----|------|-------|-------|--------|
| התפלגות מאז 2003 | 43% | 35% | 17% | 4% | 1% |
| התפלגות ב-2010 | 48% | 34% | 14% | 3% | 1% |

התפלגות הבקשות מתחילת פעילות הקרן



3.7 שימור מקומות עבודה קיימים:

בעסקים שאושרו בוועדות האשראי עד וכולל ה- 31.12.10, ובניכוי העסקים שבוטלה להם הוראת הביצוע: היו קיימים 54,291 מקומות עבודה. כ- 10.6 מקומות עבודה בממוצע לכל עסק. בעסקים שאושרו בוועדות האשראי בשנת 2010, ובניכוי העסקים שבוטלה להם הוראת הביצוע: היו קיימים 11,574 מקומות עבודה. כ- 12.2 מקומות עבודה בממוצע לכל עסק.

3.8 יצירת מקומות עבודה צפויים:

עפ"י תחזיות בעלי העסקים השונים שאושרו בוועדות האשראי עד וכולל ה-31.12.10, ובניכוי העסקים שבוטלה להם הוראת הביצוע: צפויים היו להיווצר 11,753 מקומות עבודה חדשים. בממוצע כ-2.3 מקומות עבודה לכל עסק.

בפועל אחרי למעלה משישה חודשים אנו מבקרים בעסקים שקיבלו הלוואה ובודקים את מספר העובדים המעודכן. נתונים אלה מוכיחים כי תחזיות בעלי העסקים היו ריאליות ובפועל מספר העובדים אף עבר את ציפיותיהם.

ביקורים נוספים שנערכים אחרי למעלה משנה בעסק מוכיחים כי מגמת הגידול בעסקים נמשכת.

3.9 התפלגות לפי מחזור מכירות שנתי

תנאי הקרן מאפשרים הגשת בקשות לעסקים שמחזור המכירות השנתי שלהם הינו עד 22 מיליון ₪. ב-13% מהאישורים מדובר היה בעסקים חדשים שהוקמו בחודשים שקדמו להלוואה, או בכאלה שטרם החלו בפעילות עסקית כלשהי. 30% מבין העסקים להם אושרה הלוואה הם בעלי מחזור של בין 1 מ' ₪ לבין 3 מ' ₪. ניתן לראות כי בשנת 2010 אושרו בקשותיהם של יותר עסקים בעלי מחזור אפסי או עד 1 מ' ₪ (כ-41%), זאת לעומת הממוצע הכללי מאז תחילת פעילות הקרן (36%). חשוב להדגיש שנתונים אלו מתייחסים למחזור העסקים בשנה הקלנדארית השלמה הקודמת ליום בקשת האשראי. בפועל שיעור ניכר מהעסקים הציג גידול משמעותי במחזורי הפעילות במהלך חודשי השנה בה פנו לקרן.

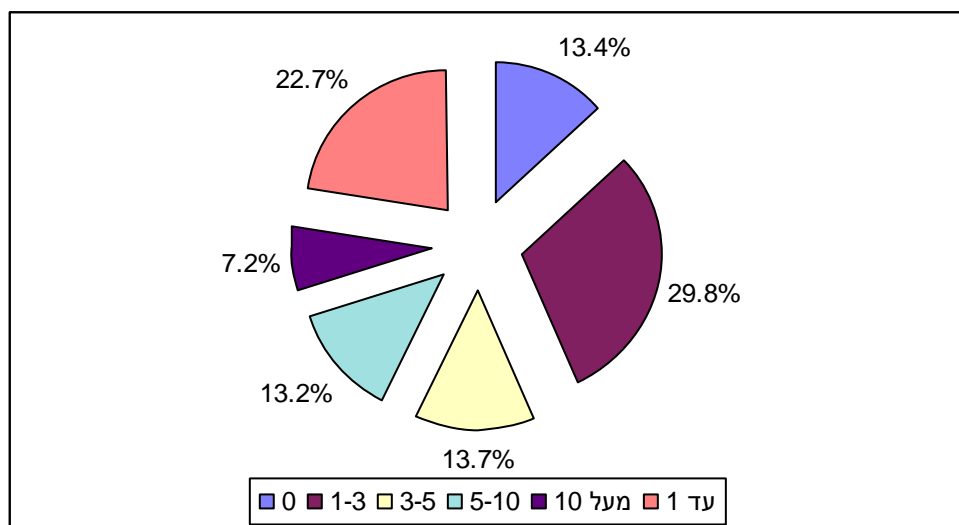
| מחזור מכירות במיליוני ₪ | 0 (עסק חדש) | עד מיליון | 3-1 | 5-3 | 10-5 | מעל 10 |
|------------------------------|-------------|-----------|-------|-----|------|--------|
| מספר עסקים מאז תחילת הפעילות | 685 | 1,158 | 1,523 | 701 | 675 | 368 |
| התפלגות כוללת | 13% | 23% | 30% | 14% | 13% | 7% |

מחזור המכירות הממוצע של עסקים להם אושרה הלוואה מאז תחילת פעילותה של הקרן עומד על כ-3.14 מיליון ₪, בעוד המחזור החציוני עומד על כ-1.74 מיליון ₪. 18% מהעסקים להם אושרה הלוואה ב-2010 היו בתהליכי הקמה או שפעילותם הייתה בחיתוליה.

כל הנתונים מתייחסים להכנסות ללא מע"מ.

יש לציין כי ב-2010 ירד סף המחזור המינימאלי להגשה לקרן לעסקים בינוניים בערבות מדינה ל-15 מיליון ₪, כך שישנה חפיפה בינה לבין הקרן לעסקים קטנים.

התפלגות המחזוריים של עסקים שקיבלו הלוואה מתחילת פעילות הקרן:



3.10 ניתוח סיבות הדחייה בוועדה⁵

מבין 5,977 הפניות שנדונו בוועדת האשראי, 867 בקשות נדחו (14.5%).
 הסיבה העיקרית לדחיית הבקשות בוועדת האשראי הייתה מידע עסקי שלילי (כ-34%). מדובר בדרך כלל במידע עסקי שלילי שלא עלה בעת הבדיקה המקדימה, אלא רק לאחר ניתוח מלא של הבקשה על ידי הבנק, כמו כן במקרים בהם היה שינוי לרעה במידע העסקי בין שלב הבדיקה המקדימה לשלב הדיון בבקשה. התרשמות הבנק היוותה 21% מסך הדחיות.
 סעיף אחר מאגד בתוכו גם צירוף של מספר סיבות וגן סיבות נוספות, אשר מחמת חוסר מובהקות סטטיסטית, לא ניתן לאפיינן בנפרד.

| שיעור | הסעיף |
|-------|--------------------------------|
| 25% | אחר (כולל צירוף של מספר סיבות) |
| 21% | התרשמות בנק |
| 34% | מידע עסקי שלילי |
| 18% | תוצאות עסקיות גרועות |
| 2% | אי עמידה בתנאי הקרן* |
| 867 | סה"כ דחיות |

* הכוונה לבקשות בהם אין הסכמה של הפונה לתנאי הקרן, בדרך כלל למגבלת משיכות הבעלים, ואי הסכמה לחתימת ערבות אישית של הבעלים.

⁵ המדובר בניתוח בקשות אשר קיבלו מהגוף המתאם המלצה חיובית ומקצתן נדחו בוועדת האשראי, בעיקר על ידי נציג הבנק.

4. ניתוח ימי טיפול בגוף המתאם בבקשות שנידונו בוועדה

| חציון ימי טיפול בבקשה מיום הגשת החומר | |
|--|------|
| 16 | 2005 |
| 16 | 2006 |
| 18 | 2007 |
| 18 | 2008 |
| 18 | 2009 |
| 9 | 2010 |

גורמים להארכת ימי הטיפול בשנים 2005-9:

1. במהלך שנות פעילות הקרן, שונתה מתכונת הפעילות מול המבקשים, אשר הגדילה באופן משמעותי את מספר הבקשות המלאות מכלל הפניות מהבנקים. המהלכים שהובילו לכך הינם קיצור השאלונים ושליחת בודק לעסק, גם אם בפועל לא התקבל עדיין חלק משמעותי מהחומר הנדרש (כגון: דו"חות כספיים, דפי חשבון, פרטים על החברה). זאת, מתוך כוונה שהבדיקה עצמה בעסק תצליח לשאוב ביתר יעילות את החומר מהפונים.
2. שנת 2009 מייצגת שנה בה העסקים הושפעו משמעותית מההאטה הכלכלית במשק הישראלי ובעולם כולו. גורמים נוספים, אשר השפיעו על מגזרים ספציפיים, כגון נזקי קרה, מצב בטחוני ושינויים בשערי החליפין, הובילו גם כן לגידול בהיקף הפניות לקרן.
3. בנוסף, בשנת 2009 נפתחו מסלולים נוספים אשר הגדילו את נגישות הקרן ואת היקף הפניות: מסלול לעסקים בשדרות ועוטף עזה, פתיחת אפשרות לעסקים אשר פרעו לפחות מחצית מההלוואה לפנות בשנית לקבלת הלוואה, מסלול מקוצר להלוואות עד 100 אש"ח.
4. כמו כן, יש לציין כי החל משנת 2010 שונתה שיטת הרישום של תיקים אשר ממתנינים לחומר נוסף: בעבר היו נספרים הימים בהם הבקשה הוקפאה עד לקבלת חומר נוסף מהיזם כימי טיפול, בעוד שב-2010 ההמתנה היא עד חמישה ימים בטרם התיק עובר לדיווח כמוקפא ונדחה טכנית.

מהלכים שנעשו ונעשים על מנת להוריד את ימי הטיפול

לאורך השנים נעשו מהלכים על מנת להוריד את ימי הטיפול, כאשר מאמץ מרוכז בוצע בתחילת שנת 2010, בה הציפיות לקיצור זמני הטיפול, בהתאם לתנאי המכרז החדש, הובהרו לכל הבודקים הכלכליים.

פירוט המהלכים השונים:

1. מעבר לשיטת קבלת חומר באופן וירטואלי. מעבר ליתרון באחסון המידע, השיטה מאפשרת לשלוח בודק לכל אזור גיאוגרפי בארץ, מבלי שיצטרך לאסוף עותק פיסי ומבלי שיצטרך להמתין לעותק כזה שיגיע בדואר.
2. מפגשים עם מנהלי מרכזי המט"י ועם יועצים עסקיים על מנת להבהיר את דרישות הקרן, מבחינת החומר הנדרש.
3. מפגשים עם מנהלי סניפים ומנהלי יחידות עסקיות בבנקים, על מנת לייעל את התהליך עוד משלב כניסת הלקוח בפעם הראשונה לבנק, וכמובן שבהמשך התהליך.
4. עדכון ושיפור המידע באתר האינטרנט של חברת תבור, כך שהמסמכים המגיעים מהעסקים בשלב הראשוני יהיו מסודרים ומלאים יותר ולא יהיה צורך בזמן טיפול ארוך בהמתנה לקבלת המסמכים הנדרשים.
5. גיוס והכשרת בודקים כלכליים נוספים. בשנתיים האחרונות בוצעו מאמצים רבים על מנת לעמוד בהיקף הפניות הגדל ולכן גויסו בודקים כלכליים נוספים.

5.5 ועדת ערר

בספטמבר 2009 נפתחה האפשרות בפני העסקים, אשר בקשתם למתן הלוואה נדחתה על ידי חברת תבור, להגיש בקשה לדיון נוסף בוועדת ערר.

תהליך הטיפול בבקשות:

טופס הערר והחומר הרלוונטי מועבר על ידי חברת תבור לידי נציגי ועדת הערר: יו"ר ועדת האשראי ונציג ממשרד החשב הכללי.

הועדה מתכנסת פעם בשבוע- שבועיים, בהתחשב בהיקף הבקשות הקיימות.

הועדה יכולה להחליט אחת משלוש ההחלטות הבאות:

- הועדה החליטה להעביר המלצה חיובית לבנק והחומר המלא יועבר להמשך טיפול בבנק ולדיון בוועדת האשראי. אין בסמכותה של ועדת הערר לאשר את מתן האשראי.
- הועדה החליטה לדחות את הערר. המערער לא יהיה זכאי לפנות שוב לקרן במשך שנה.
- הועדה החליטה לבקש חומר נוסף ממגיש הערר או לדחות את הדיון מכל סיבה למועד אחר. בכל אחד מהמקרים לעיל, הועדה תוציא למגיש הערר מכתב בנוגע להחלטתה.

היקף והתפלגות הבקשות מאז תחילת הפעילות:

מאז התכנסותה הראשונה בנובמבר 2009, נתקבלו בוועדת הערר 127 בקשות מעסקים שונים. 84 מהבקשות (66%) נשללו ע"י הועדה, 32 בקשות קיבלו אישור להמשיך בתהליך (25%) ו-11 בקשות נוספות ממתניות לדיון נוסף לאחר השלמת מסמכים נוספים שהעסק התבקש להציג בפני הועדה. בשנת 2010 אפשרה ועדת הערר ל-23 עסקים להמשיך את התהליך בקרן. ל-14 מהעסקים הללו (67%) אושרה הלוואה, 3 מהם נדחו, 2 נמשכו על ידי המבקשים ו-4 בקשות נמצאות בטיפול הבנק.